



Mae'r ddogfen hon ar gael yn Gymraeg yn ogystal â Saesneg.

This document is available in Welsh as well as English.



Adroddiad gan

Gomisiynydd Heddlu a Throseddau Dyfed-Powys

i

Banel Heddlu a Throseddau Dyfed-Powys

Ymateb i Bandemig y Coronafeirws (COVID-19)

Mai 2020

1. Cyflwyniad

- 1.1. Mae'r pandemig COVID-19 annisgwyl a gorfod gohirio etholiadau Comisiynydd Heddlu a Throseddau (CHTh) 2020 yn sgil hynny wedi newid rhaglen waith Swyddfa Comisiynydd yr Heddlu a Throseddau (SCHTh) yn sylweddol ar gyfer eleni. Mae hefyd wedi cael effaith sylweddol ar y ffordd yr ydym yn ymgymryd â'n gwaith.
- 1.2. Mae Adran 17a o Orchymyn Protocol Plismona 2011 yn nodi dyletswydd y CHTh i bennu amcanion a chyfeiriad strategol yr Heddlu drwy Gynllun yr Heddlu a Throseddau. Mae rhan o hyn yn ei gwneud yn ofynnol i'r CHTh adolygu'r Cynllun i sicrhau ei fod yn dal yn addas i'r diben.
- 1.3. Mae'r adroddiad hwn yn ystyried y newidiadau a wnaed i weithrediad beunyddiol y SCHTh ar gyfer Dyfed-Powys ers dechrau pandemig y Coronafeirws. Mae hefyd yn nodi sut y mae'r CHTh yn bwriadu cyflawni ei swyddogaethau statudol dros y 12 mis nesaf, yn y cyfnod sy'n arwain at etholiadau'r CHTh ar 6 Mai 2021.
- 1.4. Fel y nodir yn ei Gynllun Heddlu a Throseddau 2017-21, dyma fydd blaenoriaethau'r CHTh o hyd:
 - Cadw ein cymunedau'n ddiogel
 - Diogelu pobl fregus
 - Diogelu ein cymunedau rhag bygythiadau difrifol
 - Cysylltu â chymunedau
- 1.5. Fodd bynnag, mae'r argyfwng a achoswyd gan COVID-19 yn golygu na ellir dilyn y drefn arferol. Felly, er mwyn ymateb i'r argyfwng a chyflawni ei gyfrifoldebau statudol, bydd y CHTh yn canolbwyntio ar:
 - Sicrhau bod gan y Prif Gwnstabl ddigon o adnoddau i ymateb i ac adfer wedi'r argyfwng (**sicrhau adnoddau**)¹
 - Sicrhau, ar ran y cyhoedd, bod yr heddlu yn ymateb mewn ffyrdd sy'n angenrheidiol, yn ddigonol, yn gymesur ac yn foeseogol (**dal i gyfrif**)²
 - Hwyluso gwaith partneriaeth effeithiol ymhlith asiantaethau a grwpiau sy'n gweithio ym maes diogelwch cymunedol a chyfiawnder troseddol (**gwella'r ddarpariaeth**)³
 - Comisiynu gwasanaethau, yn enwedig ar gyfer dioddefwyr troseddau, a darparu grantiau at ddibenion plismona a lleihau troseddau (**diogelwch cymunedol a lleihau troseddau**)⁴

¹ 17d ac 17g o'r Protocol Plismona

² 17b, 17c ac 17j o'r Protocol Plismona

³ 20e o'r Protocol Plismona

⁴ 20a o'r Protocol Plismona

- Sicrhau bod gan drigolion a wasanaethir gan Heddlu Dyfed-Powys yr wybodaeth sydd ei hangen arnynt er mwyn deall sut y mae eu gwasanaeth yn perfformio (**cyswilt lleol**)⁵

2. Cefndir – pandemig y coronafeirws (COVID-19)

- 2.1. Galwodd Sefydliad Iechyd y Byd yr achosion o'r coronafeirws yn 'Argyfwng Iechyd Cyhoeddus o Bwysigrwydd Rhyngwladol' ar 31 Ionawr 2020. Cynghorodd pedwar Prif Swyddog Meddygol y DU y dylid cynllunio a pharatoi i ddwysáu'r ymateb pe bai'r coronafeirws yn lledu'n ehangach. Cynghorwyd y dylid cynyddu lefel risg y DU o isel i gymedrol wrth i'r DU gadarnhau ei hachosion cyntaf. Datganodd Llywodraeth Cymru a GIG Cymru fod ganddynt fesurau rheoli achosion a rheoli heintiau cadarn ar waith.
- 2.2. Ar 11 Chwefror 2020, cyn unrhyw achos hysbys yng Nghymru, roedd Gweinidog Cymru dros Iechyd a Gwasanaethau Cymdeithasol yn ystyried a oedd angen i Lywodraeth Cymru gyflwyno deddfwriaeth â'r prif ddiben o orfodi ynysu gyda chefnogaeth. Ysgrifennodd y Prif Swyddog Meddygol at y byrddau iechyd gan amlygu pwysigrwydd gweithredu gwasanaethau asesu a phrofi cymunedol ar unwaith a sefydlu unedau profi coronafeirws ar wahân i adrannau achosion brys.
- 2.3. Cadarnhawyd yr achos cyntaf o COVID-19 yng Nghymru ar 28 Chwefror 2020.
- 2.4. Ar 3 Mawrth 2020, cyflwynodd y Prif Weinidog gynllun gweithredu mesurau coronafeirws Llywodraeth y DU ar gyfer y DU gyfan, yn dilyn datganiad 'bygythiad i iechyd y cyhoedd', o dan reoliad 3 Rheoliadau Diogelu Iechyd (Coronafeirws) 2020. Ers hynny, mae'r Prif Weinidog wedi cynnal cyfres o gyfarfodydd Ystafell Friffio A Swyddfa'r Cabinet (COBRA) i ddatblygu strategaeth Llywodraeth y DU ar gyfer ymateb i'r feirws. Mynychir y cyfarfodydd hyn gan ystod drawsadrannol o uwch weinidogion, y Prif Swyddog Meddygol, swyddogion diogelwch, penaethiaid milwrol, arweinwyr gwasanaethau brys a gweision sifil.
- 2.5. Ar 23 Mawrth 2020, cyhoeddodd Llywodraeth y DU gyfyngiadau er mwyn ceisio lleihau lledaeniad y coronafeirws (COVID-19). Roedd y cyfyngiadau hyn yn gofyn i bobl beidio â gadael eu cartrefi heblaw am y rhesymau canlynol:
 - siopa am nwyddau sylfaenol, mor anaml â phosibl;
 - un math o ymarfer corff bob dydd – er enghraifft rhedeg, cerdded neu feicio – ar eich pen eich hun neu gydag aelodau o'ch cartref;

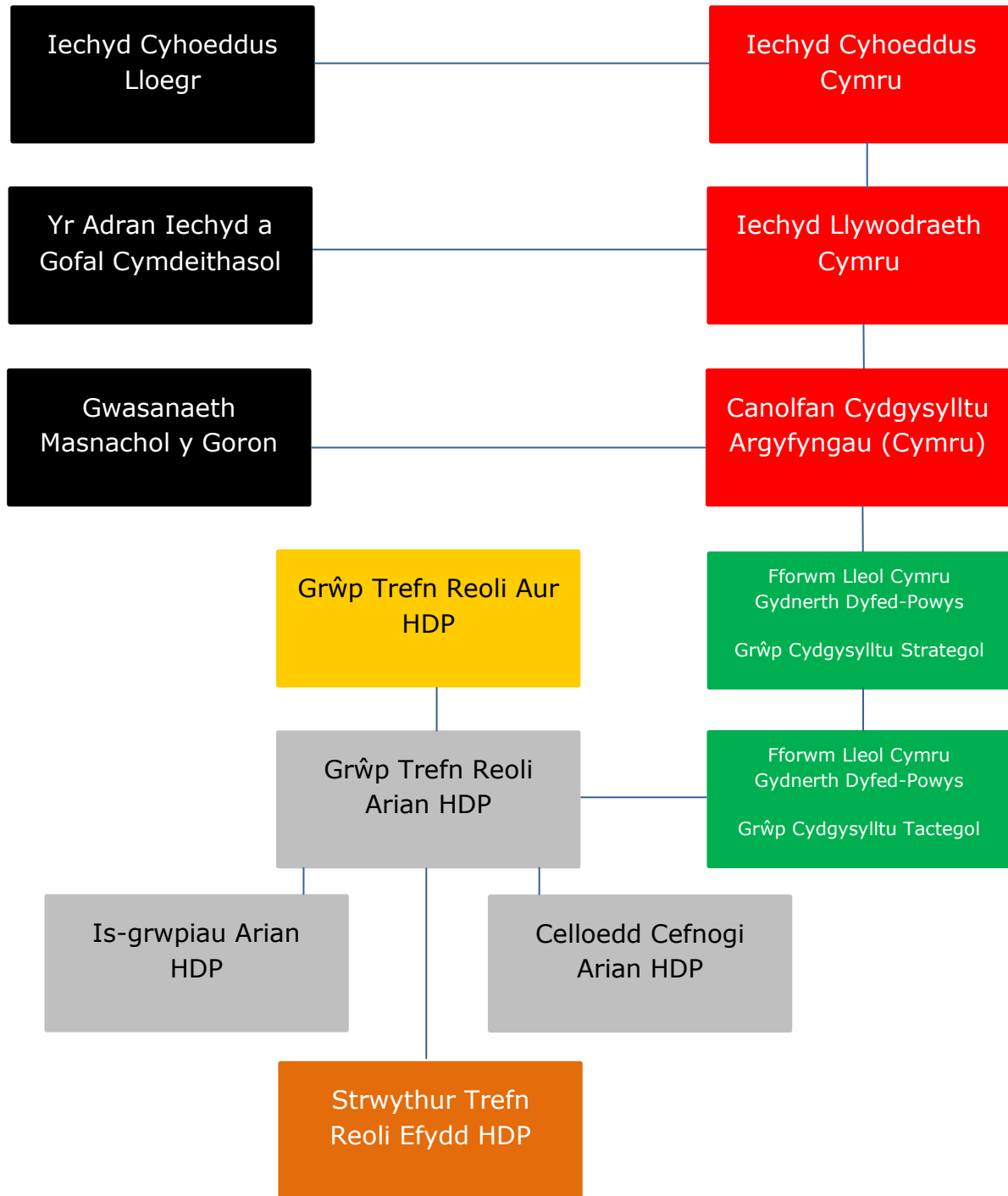
⁵ 17i o'r Protocol Plismona

- unrhyw angen meddygol, i ddarparu gofal neu i helpu person bregus; a
 - theithio i'r gwaith ac oddi yno, ond dim ond pan fo hynny'n gwbl angenrheidiol ac na ellir gweithio gartref.
- 2.6. Cafodd Deddf Coronafeirws 2020 (y Ddeddf) gydsyniad Brenhinol ar 25 Mawrth 2020. Mae'r Ddeddf yn barhad o fesurau o fewn Rheoliadau Diogelu Iechyd (Coronafeirws) 2020 ac mae hefyd yn ychwanegu atynt, a'i nod yw cefnogi strategaeth y Llywodraeth drwy:
- gynyddu'r gweithlu iechyd a gofal cymdeithasol sydd ar gael;
 - ysgafnhau'r baich ar staff rheng flaen;
 - rheoli ac arafu'r feirws;
 - gwneud trefniadau ar gyfer yr ymadawedig gyda pharch ac urddas; a
 - chefnogi pobl.
- 2.7. Cyflwynodd y Ddeddf bwerau (gweler Atodiad A) i'r heddlu orfodi cyfyngiadau'r Llywodraeth er mwyn helpu i atal trosglwyddo'r feirws ymhellach. Roedd y Ddeddf hefyd yn gohirio etholiadau lleol ac etholiadau'r CHTH a oedd i fod i ddigwydd ar 7 Mai 2020, tan 6 Mai 2021, ac yn diwygio deddfwriaeth bresennol, gan alluogi llysoedd a thribiwnlysoedd i ddefnyddio cysylltiadau fideo neu sain byw.

3. Yr ymateb yng Nghymru

- 3.1. Mae'n bwysig tynnu sylw at y ffaith bod trefniadau cydgysylltu a chyfathrebu effeithiol wedi'u sefydlu rhwng yr Heddlu a Llywodraeth Cymru yn gynnar yn y pandemig drwy'r Ganolfan Cydgysylltu Argyfyngau (Cymru) CCA(C). Gall Cymru fanteisio ar drefniadau gweithio mewn partneriaeth sydd wedi'u sefydlu a'u hymgorffori ers tro rhwng yr Heddlu, Llywodraeth Cymru a'r System Cyfiawnder Troseddol.
- 3.2. Mae plismona yng Nghymru yn cael ei gynrychioli ar Fwrdd Adar Canolfan Gorchymyn a Chydgyssylltu Argyfyngau Llywodraeth Cymru sy'n cyfarfod deirgwaith y dydd, saith diwrnod yr wythnos. Mae hyn yn sicrhau bod plismona yng Nghymru yn rhan annatod o'r trefniadau ar gyfer ymateb i'r pandemig, ac y gellir tynnu sylw at faterion megis Cyfarpar Diogelu Personol (PPE), profi a gweithredu polisïau a rheoliadau gan Lywodraethau'r DU a Chymru yn effeithiol a diogel.

3.3. Strwythurau Cenedlaethol a Lleol



4. Ymateb Dyfed-Powys

- 4.1. Defnyddir cynlluniau Parhad Busnes (PB) ar lefel sefydliadol a meysydd busnes unigol i gynorthwyo i adfer gwasanaethau a ddarperir gan HDP a swyddfa'r Comisiynydd os bydd amhariad mawr ar wasanaethau plismona.
- 4.2. Mae'r cynlluniau'n nodi'r rolau, y cyfrifoldebau a'r camau i'w cymryd er mwyn darparu a chynnal y gwasanaeth yn dilyn amhariad mawr i lefel dderbyniol ofynnol nes y bydd pethau'n dychwelyd i'r arfer. Mae Comanderiaid Plismona / Arweinwyr Meysydd Busnes yn gyfrifol am reoli unrhyw amhariad ar eu maes busnes, yn ogystal â diweddarau'r cynlluniau. Maent yn cael eu cefnogi gan eu cysylltiadau PB enwebedig a'r Uwch Dimau Arwain, yn ogystal â'r timau perthnasol ar gyfer gwasanaethau a rennir.
- 4.3. Mae Cynghorydd Rheoli Risg a Pharhad Busnes yr Heddlu'n cydlynu gallu PB yr Heddlu ac yn atgyfnerthu pwysigrwydd hyfforddiant ymwybyddiaeth i staff, er mwyn sicrhau eu bod i gyd yn gwybod beth i'w wneud a phwy fydd yn cymryd rhan. Cynhelir ymarferion bob hyn a hyn, ac o leiaf yn flynyddol pan adolygir y cynllun, er mwyn sicrhau bod staff allweddol a fyddai'n cymryd rhan pan ddaw cynllun i rym yn hyderus y bydd y cynllun yn gweithio.
- 4.4. Mewn digwyddiad mawr neu ddifrifol, neu pan fydd amhariad sylweddol wedi'i nodi, mae gan y Comander Aur sydd ar ddyletswydd y cyfrifoldeb i weithredu'r cynllun PB (ar lefel yr Heddlu neu lefel leol), yn seiliedig ar natur yr amhariad. Yn ystod pandemig y Coronafeirws, mae HDP wedi gweithredu ei gynlluniau PB ar lefel strategol, yn ogystal â mewn rhai meysydd busnes, fel swyddogaethau cymorth busnes a Chanolfan Gyfathrebu'r Heddlu. Bu rhaid gweithredu'r meysydd hyn yn sgil colli gofod swyddfa oherwydd mesurau cadw pellter cymdeithasol neu ailbwrpasu, ac argaeledd offer TG i'r rhai y mae angen iddynt hunanyysu. Mae plismona gweithredol yn parhau fel arfer ar hyn o bryd gan fod eu lefelau staffio yn parhau i fod yn ddigonol i ddelio â'r galw newydd am weithredu.
- 4.5. Dyma grynodedb o holl ddarpariaethau allweddol y gwasanaeth a nodwyd gan y Dadansoddiad o'r Effaith ar Fusnes: gallu ateb galwadau brys am wasanaeth; adnoddau anfon i ddelio â'r sefyllfa; a chael cymorth technegol ac arbenigol effeithiol ar gyfer gweithredu o'r fath.
- 4.6. Er mwyn cyflwyno mesurau cadw pellter cymdeithasol a chynyddu gwytnwch y gallu i ymdrin â galwadau ac anfon, mae Canolfan Gyfathrebu'r Heddlu wedi'i rhannu ar draws tri lleoliad ar wahân ym Mhencadlys yr Heddlu. Cyflymwyd y broses o roi hyfforddiant ar ymdrin â galwadau ac mae unrhyw bersonél presennol yn y sefydliad sydd â phrofiad o ddelio â galwadau wedi'u hadleoli i'r Ganolfan Gyfathrebu. Lle y bo'n bosibl, mae staff cymorth yn gweithio gartref neu o fewn swyddfeydd gan ddilyn mesurau cadw pellter cymdeithasol llym. Mae rhai aelodau o

staff wedi cael eu hadleoli i rolau eraill neu wedi canslo gwyliau blynyddol er mwyn hwyluso hyn a sicrhau bod y swyddogaethau mwyaf allweddol yn cael eu cyflawni'n briodol.

- 4.7. Mae Cyfarpar Diogelu Personol (PPE) wedi'i ddarparu ac yn parhau i gael ei roi i bersonél rheng flaen nad ydynt yn gallu cadw pellter cymdeithasol neu sydd mewn perygl o ddod i gysylltiad ag unigolion â'r feirws. Mae prosesau wedi'u sefydlu hefyd mewn dalfeydd i sicrhau y gofelir yn briodol am garcharorion symptomatig a bod y risg o ledaenu'r feirws mor isel â phosibl. Mae'r rhain yn cynnwys gwaith glanhau gwell a mwy mynych, lleoliadau wrth gefn ac asesiadau risg ychwanegol cyn derbyn carcharor i'r ddalfa. Er mwyn lleihau nifer y bobl sy'n mynd i'r ddalfa, mae Ymweliadau Annibynnol â Dalfeydd sy'n digwydd wyneb yn wyneb wedi cael eu hatal (gyda phroses adolygu cofnodion o bell a wneir gan swyddogion SCHTh yn lle hyn) ac mae cyfreithwyr yn defnyddio telegynadledda. Pan mae gofyn i Oedolion Priodol fynychu, darperir PPE iddynt.

5. Ymateb Comisiynydd Heddlu a Throseddau Dyfed-Powys

5.1. Sicrhau Adnoddau

Sicrhau bod gan y Prif Gwnstabl ddigon o adnoddau i ymateb i ac adfer wedi'r argyfwng

- 5.1.1. Mae Llywodraeth y DU yn disgwyl i Gomisiynwyr yr Heddlu a Throseddau chwarae rhan bwysig yn y gwaith o gynorthwyo Prif Gwnstabiliaid (PGau) i helpu i gadw'r cyhoedd yn ddiogel yn ystod pandemig y coronafeirws. Mae Llywodraeth Cymru hefyd yn cydnabod rôl hollbwysig plismona wrth gydweithio â gwasanaethau datganoledig yng Nghymru.
- 5.1.2. O ran goblygiadau ariannol cychwynnol, roedd angen i'r Heddlu ymrwmo i gostau ychwanegol sylweddol o ran cael PPE ar gyfer Swyddogion a staff rheng flaen, gan ddarparu lifrai ychwanegol, goramser ychwanegol, offer TGCh, glanhau a phrofi. Wrth i'r sefyllfa sefydliadol barhau i ddatblygu, ynghyd â'r costau ychwanegol hyn, mae nifer o feysydd lle mae rhai arbedion yn cael eu gwireddu a'u rhagweld ond mae hefyd rai colledion o ran derbyniadau incwm ar gyfer nifer o weithgareddau a gwasanaethau. Mae pob agwedd ar gostau ac arbedion yn cael eu cofnodi ac, yn wir, adroddir amdanynt yn genedlaethol er mwyn llywio trafodaethau a negodiadau mewn perthynas â chyllid yn y dyfodol.
- 5.1.3. Mae nifer o bosibiliadau'n cael eu hystyried ar lefel leol a chenedlaethol, ond nid oes unrhyw arwyddion cadarn gan y Llywodraeth eto ynglŷn â chyllid ychwanegol ar gyfer plismona, er bod rhywfaint o hyblygrwydd wedi'i roi yng nghyswllt y grant penodol ar gyfer Ymgyrch Uplift. O ystyried yr ansicrwydd hwn a'r sefyllfa o ran alldro, mae'r Comisiynydd

- wedi ceisio sefydlu cronfa wrth gefn wedi'i chlustnodi ddiwedd y flwyddyn i helpu i liniaru'r goblygiadau ariannol yn rhannol.
- 5.1.4. Bydd gwaith yn parhau i asesu'r goblygiadau ariannol ar gyfer 2020/21 a thu hwnt, ond bydd hyn yn cymryd peth amser i grisialu o ran y materion lleol ond hefyd o fewn y dirwedd economaidd ehangach. Mae maint ymyriadau economaidd y Llywodraethau wedi bod yn enfawr a bydd goblygiadau sylweddol yn ddiamau i gyllid a gwasanaethau cyhoeddus.
- 5.1.5. Bydd y Cynllun Ariannol Tymor Canolig ar gyfer 2020/21 a'i gynlluniau a'i strategaethau cysylltiedig, a gymeradwywyd ym mis Chwefror 2020, yn cael eu hailystyried yn sgil y goblygiadau ehangach hyn gan ganolbwyntio'n benodol ar gynaliadwyedd a chadernid ariannol. Bydd y broses o greu'r gronfa COVID-19 benodol wedi'i chlustnodi a'r lleihad yn y defnydd arfaethedig o gronfeydd refeniw wrth gefn i gefnogi cyllideb 2019/20 yn sicr o helpu i liniaru rhai o'r goblygiadau ariannol. Fodd bynnag, mae'n amlwg erbyn hyn bod peth ansicrwydd a chymhlethdod o ran cyllid gan y Llywodraeth yn y dyfodol, adolygiad cynhwysfawr o wariant, adolygiad o fformiwla ariannu, effeithiau ar y sylfaen drethu, amodau'r farchnad ar gyfer cyflenwi nwyddau a gwasanaethau, y gallu i gyflawni arbedion effeithlonrwydd cynlluniedig, effaith ar brosiectau a mentrau cenedlaethol, ynghyd â newidiadau posibl i wasanaethau plismona yn gyffredinol y bydd angen eu hystyried yn ofalus.
- 5.1.6. Mae Fforwm Lleol Cymru Gydnerth (LRF) Dyfed-Powys yn dwyn ynghyd ymatebwyr rheng flaen⁶ ac asiantaethau eraill sydd â rôl sylweddol i'w chwarae wrth reoli ac ymadfer yn sgil effaith argyfyngau yn y rhanbarth. Mae'r Grŵp Cydgysylltu Strategol (SCG) yn arwain yr ymateb amlasiantaethol i'r pandemig COVID-19 ar ran yr LRF. Dyma'r uwch fforwm er mwyn gwneud penderfyniadau strategol ar gyfer ein hymateb. Mae'r aelodau ar lefel uwch swyddogion gweithredol a'r prif weithredwr. Mae gan y grŵp gryn ddylanwad yn lleol ac yn genedlaethol ac mae ganddo'r awdurdod i wneud penderfyniadau pellgyrhaeddol er budd trigolion Dyfed-Powys. Cadeirir yr SCG gan Gomander Aur o'r heddlu – y Prif Gwnstabl Cynorthwyol. Cynrychiolir pob awdurdod lleol (gan eu Prif Weithredwyr) ynghyd â chydweithwyr allweddol Iechyd Cyhoeddus, Byrddau Iechyd Lleol, gwasanaethau brys ac ymatebwyr categori 1 a 2. Prif ffocws y grŵp yw sicrhau bod y strwythurau cywir ar waith ledled y rhanbarth er mwyn ymateb i'r pandemig.

⁶ Bwrdd Iechyd Prifysgol Hywel Dda, Bwrdd Iechyd Addysgu Powys, Ymddiriedolaeth GIG Gwasanaethau Ambiwlans Cymru, Heddlu Dyfed-Powys, Gwasanaeth Tân ac Achub Canolbarth a Gorllewin Cymru a Chynghorau Sir Sir Gâr, Ceredigion, Sir Benfro a Phowys.

- 5.1.7. Mae Grŵp Cydgysylltu Tactegol (TCG) yn adrodd i'r SCG. Caiff y grŵp ei gadeirio gan Gomander Arian o'r heddlu. Diben y grŵp yw cydgysylltu a hwyluso gwaith partneriaeth ar draws y meysydd allweddol a nodir ac a orchmynnir gan y SCG.
- 5.1.8. Mae Heddlu Dyfed-Powys wedi rhoi strwythur trefn reoli Aur, Arian ac Efydd ar waith ar gyfer darparu arweinyddiaeth strategol, weithredol a thactegol a chydgyssylltu ymateb yr Heddlu i COVID-19, gyda chynrychiolaeth SCHTh ar bob lefel, sy'n galluogi goruchwyliaeth a mewnbwn priodol lle bo angen. Roedd y Grŵp Trefn Reoli Aur yn cyfarfod ddwywaith yr wythnos i ddechrau, hyd nes y barnwyd bod yr ymateb cychwynnol i'r pandemig wedi'i gydlynu'n briodol. Mae'r Grŵp yn parhau i gyfarfod yn wythnosol ac mae'n cael ei lywio gan nifer o "Gelloedd" arbenigol sy'n darparu gwybodaeth, megis galw, dysgu sefydliadol a chudd-wybodaeth.
- 5.1.9. Yn ogystal â mynychu'r cyfarfodydd Aur, mae'r CHTh yn derbyn briff rheolaidd gan y PG. Mae'r briffiau hyn yn ymdrin â'r galwadau dyddiol ar yr Heddlu, lefelau staff sydd ar ddyletswyddau eraill a materion eraill o bwys. Mae'r sesiynau briffio hefyd yn gyfle i fewnbynnu materion gan y SCHTh sy'n gofyn am ystyriaeth gan yr Heddlu, er enghraifft, gwybodaeth gan y cyhoedd, partneriaid, a darpariaeth gwasanaethau a gomisiynir gan y CHTh.
- 5.1.10. Yn ogystal â'r briffiau gan Dîm y Prif Swyddogion, mae'r CHTh yn cyfarfod â'r Dirprwy Brif Weinidog a'r Prif Chwip bob wythnos ac yn cael diweddariadau rheolaidd gan Bennaeth Uned Cyswllt yr Heddlu yn Llywodraeth Cymru, sy'n ymdrin â'r ymateb cydweithredol ledled Cymru a gwaith Llywodraeth Cymru wrth ymateb i'r argyfwng. Hefyd, mae'r CHTh yn mynychu cyfarfodydd wythnosol gyda Gweinidog Plismona Llywodraeth y DU.
- 5.1.11. Mae Ffederasiwn yr Heddlu hefyd mewn cysylltiad rheolaidd â'r CHTh, ar lefel leol, ranbarthol (Cymru) a Chenedlaethol (Cymru a Lloegr). Mae'r diweddariadau hyn wedi bod yn amhrisiadwy o ran rhoi gwybod i'r CHTh am y materion sy'n effeithio'n uniongyrchol ar y swyddogion rheng flaen. Yn yr un modd, mae Unison yn diweddarau'r CHTh ar y materion sy'n effeithio ar staff yr heddlu ac yn cynnig cymorth i'w haelodau.
- 5.1.12. Nod Cynllun Parhad Busnes y SCHTh yw darparu cydnerthedd o amgylch staff y CHTh a'r SCHTh sydd â rolau a chyfrifoldebau allweddol o ran gwneud penderfyniadau o fewn y cynlluniau cydsynio a dirprwyo, rheoliadau ariannol a rheolau sefydlog o ran contractau. Mae'r rhan fwyaf o staff o fewn y SCHTh yn gweithio gartref ac yn cadw at gyngor y Llywodraeth. Dilyniir y drefn arferol gymaint â phosibl; mae gwybodaeth statudol yn dal i gael ei chyhoeddi fel sy'n ofynnol gan ddeddfwriaeth ac mae penderfyniadau'n parhau i gael eu gwneud a'u cofnodi yn y ffordd gywir.

- 5.1.13. Dylid nodi bod Heddlu Dyfed-Powys yn bwriadu cynyddu nifer swyddogion yr heddlu dros y tymor canolig fel rhan o Ymgyrch Uplift⁷. Cafodd y CHTH friff gan uwch swyddogion mewn perthynas â'r camau sy'n cael eu cymryd i sicrhau bod adnoddau priodol ar gael i fodloni anghenion sefydliadol mewn ymateb i'r pandemig COVID-19. Mae'r system recriwtio wedi cael ei blaenoriaethu a'i diogelu er mwyn sicrhau bod HDP yn gallu cyflawni ei gynlluniau Ymgyrch Uplift yn ddiogel, gan gadw at egwyddorion cadw pellter cymdeithasol. Mae'r Heddlu eisoes wedi cynnal cyfweiliadau'n llwyddiannus ar gyfer recriwtiaid newydd a chynnal byrddau dyrchafu gan ddefnyddio Skype. Mae cynlluniau i sicrhau twf mewn meysydd allweddol, fel y cytunwyd arnynt yn y broses cynllunio adnoddau â blaenoriaeth, yn cael eu blaenoriaethu.
- 5.1.14. Mae pob math o hyfforddiant ar wahân i gyrsiau gorfodol wedi'u canslo er mwyn cydnabod yr angen i atal tynnu staff yn ormodol oddi wrth swyddogaethau hanfodol. Am yr un rheswm, nid yw swyddogion yn mynychu cyrsiau neu gynadleddau yn ystod cyfnod yr argyfwng hwn. Hefyd, mae embargo ar absenoldebau/gwyliau wedi bod yn weithredol ers camau cychwynol ymateb HDP.
- 5.1.15. Mae proses recriwtio newydd addasedig wedi'i chymeradwyo er mwyn sicrhau bod y rheolaeth angenrheidiol ar gyfer symud o fewn y sefydliad ar waith. Mae'r Grŵp Rheoli Adnoddau (RMG) sy'n gyfrifol am reoli'r broses o symud adnoddau yn cyfarfod bob wythnos ar hyn o bryd. Mae'r fforwm hwn yn sicrhau bod symudiadau staff yn cael eu rheoli yn unol â'r broses recriwtio gyda'r nod o ddiogelu swyddogaethau allweddol.
- 5.1.16. Mae'r adran TG wedi gweithio'n galed i gynyddu gallu sefydliadol drwy gynyddu cyfraniad y rheini sy'n gorfod hunanynysu. Maent wedi cael gafael ar dros 100 o liniaduron ychwanegol yn gyflym i alluogi staff i weithio'n ystwyth a diogelu swyddogaethau allweddol yr un pryd.
- 5.1.17. Mae'r adran Ystadau wedi bod yn brysur iawn yn darparu gwasanaeth cynnal a chadw effeithiol i Heddlu Dyfed-Powys er mwyn sicrhau y gall yr Heddlu barhau i weithredu'n effeithiol yn ystod y cyfnod anodd hwn. Maent wedi gorfod sicrhau bod adeiladau'r heddlu yn parhau i fod yn weithredol a bod yr amgylchedd yn ddiogel ac yn lân, gan weithredu mewn ffordd wahanol er mwyn sicrhau y dilynir mesurau cadw pellter cymdeithasol. Mae hyn wedi cynnwys:
- gwasanaethu a phrofi systemau ac offer yn ôl gofynion statudol;
 - sicrhau bod safonau glanhau ar lefel uwch er mwyn ceisio gwrthsefyll y feirws COVID-19;
 - rheoli ein stoc o gynhyrchion glanhau gan gynnwys hylif diheintio dwylo;

⁷ Cynnydd cenedlaethol nifer swyddogion yr heddlu a gyhoeddwyd gan Lywodraeth y DU, sy'n dechrau yn 2019/20.

- glanhau amgylcheddau'n drylwyr lle bo angen;
 - sicrhau bod cyflenwadau tanwydd yn cael eu monitro'n wythnosol;
 - parhau â'r swyddogaeth arlwyo yn y pencadlys er mwyn sicrhau bod y rhai sy'n mynychu yn cael eu bwydo'n dda, gan gadw pellter cymdeithasol drwy'r adeg;
 - hwyluso ymbellhau sefydliadol ar gyfer adrannau, gyda symudiadau a newidiadau, fel y gallant sicrhau gwytnwch yn eu meysydd busnes;
 - parhau â'n Gwasanaeth Cludo, gan gludo arddangosion hanfodol rhwng ein gorsafoedd ac Archwilwyr Fforensig; a
 - chasglu Cyfarpar Diogelu Personol (PPE) hanfodol gan gyflenwyr a'i ddarparu ymysg Adrannau ar gyfer Staff a Swyddogion Rheng Flaen.
- 5.1.18. Mae Prif Arolygydd yn arwain y gwaith o gydlynu ymdrechion i nodi a gwneud y defnydd gorau o staff, a chysoni unrhyw gapasiti â swyddogaethau hanfodol. Bu llawer o ganolbwyntio ar gynyddu gwytnwch Canolfan Gyfathrebu'r Heddlu (CGH), gan gynnwys adleoli'r rheini sydd â phrofiad blaenorol o'r CGH o swyddogaethau eraill yn ôl i'r CGH.
- 5.1.19. Mae staff y SCHTh wedi cefnogi'r Heddlu mewn nifer o feysydd er mwynhybu eu gwytnwch, gan gynnwys o fewn adrannau Rhyddid Gwybodaeth, Cyfathrebu Corfforaethol ac Iechyd Galwedigaethol.
- 5.1.20. Mae'r Heddlu wedi sefydlu tudalen we fewnol COVID-19 i roi gwybod i swyddogion a staff am ddatblygiadau a chanllawiau, gyda Thîm y Prif Swyddogion yn darparu podlediadau rheolaidd i rannu'r sefyllfa sefydliadol bresennol.
- 5.1.21. Mae'r Heddlu Gwirfoddol wedi chwarae rhan allweddol o ran sicrhau bod digon o gapasiti yn y swyddogaethau hanfodol. Mae'r gefnogaeth a ddarparwyd gan yr Heddlu Gwirfoddol hyd yma wedi bod yn eithriadol.
- 5.1.22. Mae Cell Adfer yr Heddlu wedi cael ei sefydlu i gynllunio ar gyfer yr hyn a fydd yn "normalrwydd newydd" ar gyfer Heddlu Dyfed-Powys a sut yr awn i'r afael â hynny wrth i'r cyfyngiadau gael eu llacio. Bydd y gwaith hwn yn cynnwys cynrychiolaeth gan y SCHTh i sicrhau bod gan y CHTh y cyfle i ddylanwadu ar gynlluniau yn y dyfodol.

5.2. Dal i gyfrif

Sicrhau, ar ran y cyhoedd, bod yr heddlu'n ymateb mewn ffyrdd sy'n angenrheidiol, yn ddigonol, yn gymesur ac yn foesebol.

- 5.2.1. Nid ydym yn deall effaith y coronafeirws yn llwyr eto, ond mae'r risgiau i gadw pobl Sir Gaerfyrddin, Ceredigion, Sir Benfro a Phowys yn ddiogel yn sylweddol.
- 5.2.2. Mae disgwyliad gan y Llywodraeth a'r cyhoedd y bydd trefniadau i ddal pob heddlu i gyfrif ar ran eu cymunedau'n parhau. Mae'r SCHTh wedi sicrhau bod trefniadau o'r fath wedi'u sefydlu, mewn ffordd nad yw'n arwain at alwadau afrealistig ar yr Heddlu a allai dynnu eu sylw oddi wrth eu hymateb COVID-19.
- 5.2.3. Felly, bydd trefniadau'r CHTh yn cynnwys darparu rhwystrau a gwrthbwyssau o amgylch gweithredu pwerau newydd yr heddlu a gyflwynwyd drwy'r darpariaethau brys yn y Ddeddf.
- 5.2.4. Mae'r Prif Gwnstabl yn gweithredu'n annibynnol ond mae ef a'i dîm o uwch swyddogion yn siarad â'r CHTh yn rheolaidd, gan roi'r wybodaeth ddiweddaraf iddo am benderfyniadau gweithredol, yn enwedig lle yr ystyrir newid mawr o ran polisi. Yn y cyd-destun presennol, mae'r PG eisoes wedi trafod y dull gweithredu y bydd yr heddlu'n ei ddefnyddio yn yr argyfwng, gan roi sicrwydd i'r CHTh y bydd yr heddlu'n ceisio perswadio pobl i gadw at fesurau cadw pellter cymdeithasol a pheidio â theithio'n ddiangen, cyn belled ag y bo modd. Gellir crynhoi dull gweithredu Heddlu Dyfed-Powys fel a ganlyn:
 - **Ymgysylltu** â'r cyhoedd
 - **Egluro** pam y mae gwasgaru yn hanfodol i leihau lledaeniad y feirws
 - **Annog** pobl i wasgaru a mynd adref
 - **Gorfodi** lle bo angen
- 5.2.5. Gall gorfodaeth fod yn angenrheidiol, ac fe fu felly eisoes, ond dim ond os bydd y camau eraill yn methu. Mae'r CHTh yn gwbl gefnogol i'r dull hwn ac mae wedi mynd ati i alw ar y cyhoedd i beidio â gwneud siwrneiau diangen.
- 5.2.6. Mae'r CHTh yn cael data perfformiad wythnosol ar elfennau allweddol o sefyllfa bresennol yr Heddlu. Mae hyn yn galluogi atebolrwydd cymesur ac effeithiol nad yw'n rhoi pwysau diangen ychwanegol ar yr Heddlu ar yr adeg heriol hon.
- 5.2.7. Anogwyd y CHTh i ddysgu bod lefelau absenoldeb swyddogion a staff wedi parhau i fod yn eithriadol o isel, gydag ychydig iawn o'r gweithlu yn gorfod hunanynysu o ganlyniad i COVID-19. Fe wnaeth Canolfan

Gyfathrebu'r Heddlu symud i'r categori ambr ar gyfer lefelau absenoldeb am gyfnod byr, ond erbyn hyn mae pob maes wedi dychwelyd i wyrdd.

- 5.2.8. Yn dilyn y tueddiad cenedlaethol, mae'r troseddau cofnodedig wedi bod yn is nag arfer. Mae'r Heddlu wedi cael nifer eithriadol o uchel o adroddiadau am ymddygiad gwrthgymdeithasol, ac mae'r mwyafrif ohonynt wedi bod yn gysylltiedig â COVID-19.
- 5.2.9. Mae gan y CHTh nifer o gyfarfodydd llywodraethu / sicrwydd ffurfiol i helpu i gyflawni ei gyfrifoldebau statudol, gan gynnwys:

Bwrdd Plismona (BP) – cyfarfod caeedig sy'n cael ei gynnal bob tair wythnos lle mae'r CHTh yn dal y PG i gyfrif ac yn derbyn diweddariadau ffurfiol ar ddatblygiadau allweddol yr Heddlu. Cyhoeddir crynodeb cyhoeddus o gofnodion y cyfarfod ar wefan y SCHTh.

Bwrdd Atebolrwydd Plismona (BAP) – cyfarfod chwarterol lle mae'r CHTh yn dal y PG i gyfrif yn gyhoeddus am berfformiad yr Heddlu. Gwahoddir aelodau o'r cyhoedd a'r wasg i fynychu'r BAP a rhoddir cyfle iddynt ofyn cwestiynau. Caiff agendâu, adroddiadau a chofnodion cyfarfodydd eu cyhoeddi ar wefan yr SCHTh.

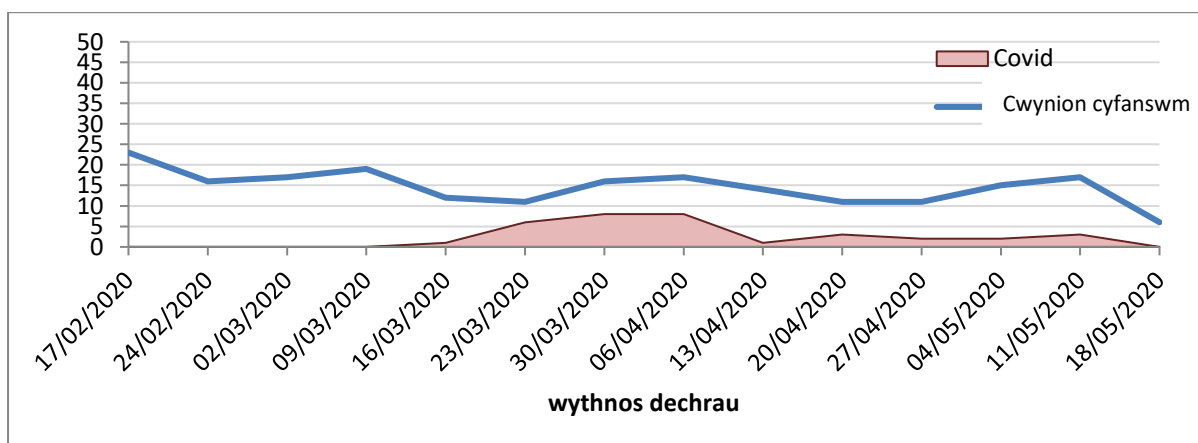
Cyd-bwyllgor Archwilio (CBA) – pwyllgor statudol sy'n rhoi sicrwydd ynghylch effeithiolrwydd trefniadau'r CHTh a'r PG ar gyfer rheoli risg, cynnal amgylchedd rheoli effeithiol ac adrodd ar berfformiad ariannol a pherfformiad arall. Gofynnir i'r CBA roi sicrwydd ynglŷn â chadernid trefniadau'r Heddlu a'r SCHTh o ran lliniaru risgiau a achosir gan y coronafeirws, gan gynnwys yr effaith ar Ymgyrch Uplift a'r cynllun ariannol tymor canolig yn fwy cyffredinol.

- 5.2.10. Mae pob un o'r uchod eisoes wedi cael eu cynnal naill ai'n ffurfiol neu'n anffurfiol yn ystod y cyfnod COVID-19, gan roi cyfle i'r CHTh gyflawni ei gyfrifoldebau statudol.
- 5.2.11. Mae Archwilydd Cyffredinol Cymru wedi hysbysu'r holl wasanaethau cyhoeddus bod Archwilio Cymru yn y broses o sefydlu prosiect i helpu i gasglu, dadansoddi a rhannu gwybodaeth a mewnwleidiad yn gyflym yn ystod COVID-19. Bydd y SCHTh yn gweithio gyda Chell Ddysgu Sefydliadol Ymgyrch Talla Heddlu Dyfed-Powys er mwyn sicrhau y gwneir y gorau o'r cyfle hwn, o ran rhannu a chasglu arferion da ledled Cymru.
- 5.2.12. Er mwyn sicrhau tryloywder ac atebolrwydd yn ogystal â chydymffurfio â mesurau cadw pellter cymdeithasol, mae'r cyfarfodydd hyn yn parhau i ddiwydd drwy dechnoleg. Bydd manylion yn cael eu cyhoeddi ar

- dudalennau gwefan, Twitter a Facebook y SCHTh er mwyn sicrhau bod y cyfarfodydd hyn yn hygyrch i'r cyhoedd.
- 5.2.13. Os yw'n gyfrifoldeb ar y CHTh i ddal yr heddlu yn atebol ar ran y cyhoedd, yna mae'n bwysig bod y CHTh yn gwrando ar ac yn deall y materion y mae cymunedau ac unigolion yn eu hwynebu yn ystod y cyfnod digynsail hwn. Felly, mae'r CHTh wedi cynnal 'Diwrnod Ymgysylltu Cymunedol Rhithwir' ar gyfer ardal Sir Benfro. Caiff hyn ei ailadrodd bob tair wythnos mewn gwahanol siroedd er mwyn sicrhau bod trigolion yn cael y cyfle i rannu eu barn yn uniongyrchol â'r CHTh.
- 5.2.14. Mae'r SCHTh yn parhau i ymateb i'r holl ohebiaeth a'r holl gwynion a dderbynir. Defnyddir y wybodaeth hon i lywio'r modd y mae'r CHTh yn cyfathrebu â'r cyhoedd a phartneriaid ac mae'n cael ei fwydo i Dîm y Prif Swyddogion pan fo'n briodol i fynd i'r afael ag unrhyw faterion wrth iddynt godi. Mae'r SCHTh hefyd yn parhau i ddarparu gwasanaeth rhagweithiol ac adweithiol i'r cyfryngau cenedlaethol, rhanbarthol a lleol er mwyn sicrhau ymwybyddiaeth o gyfrifoldebau a phenderfyniadau'r CHTh sy'n ymwneud â'r sefyllfa COVID-19, gan gefnogi didwylledd, tryloywder ac atebolrwydd cyhoeddus. Mae'r tîm hefyd yn parhau i weithio'n agos gyda'r Heddlu a chydweithwyr cyfathrebu partner er mwyn sicrhau bod negeseuon cyhoeddus yn cael eu cydlynu ac y deallir eu cyd-destun.
- 5.2.15. Er bod y rhan fwyaf o staff y CHTh yn gweithio o bell erbyn hyn, gwrandewir ar y negeseuon ar ffôn y brif swyddfa dri diwrnod yr wythnos ac ymatebir iddynt yn brydlon. Yn ystod y pandemig, mae'r SCHTh wedi bod yn monitro'r holl ohebiaeth ysgrifenedig a dderbynir mewn perthynas â COVID-19. Ar 21 Mai 2020, roedd y SCHTh wedi derbyn 160 gohebiaeth o'r fath, gyda'r mwyafrif ohonynt yn rhoi gwybod am fynd yn groes i gyfyngiadau'r Llywodraeth (61), i gael cyngor (66) neu i adrodd cwyn (26), fel y dangosir yn y tabl isod. Er gwaethaf gohebiaeth gynyddol, mae'r SCHTh wedi parhau i weithredu neu ymateb i bob neges yn ddyddiol.

	Cyngor	Adrodd ar Dorri Rheolau	Adrodd cwyn	Cyfanswm
Teithio	34	23	9	66
Cadw Pellter Cymdeithasol	11	21	4	36
Busnes	5	7	1	13
Ail Gartrefi / Eiddo Rhent Gwyliau	1	7	2	10
Eiddo	4	2		6
Arall / Heb ei nodi	11	1	10	22
Cyfanswm	66	61	26	153

- 5.2.16. Ystyrir ac ymdrinnir â phob cwyn yn ôl yr arfer. Yn ogystal, o 1 Chwefror 2020, os yw cwyn wedi'i chofnodi o dan Atodlen 3 o Ddeddf Diwygio'r Heddlu 2002 a bod unigolyn yn anhapus â chanlyniad y gŵyn honno, yna gall gyflwyno cais am adolygiad i Gomisiynydd Heddlu a Throsedd Dyfed-Powys. Derbyniodd yr SCHTh ei chais cyntaf am adolygiad ar 27 Ebrill 2020.
- 5.2.17. Yn dilyn gweithredu Deddf Coronafeirws 2020, derbyniodd Adran Safonau Proffesiynol Heddlu Dyfed-Powys nifer sylweddol o gwynion yn ymwneud â'r Coronafeirws. Fodd bynnag, ni wnaeth hyn arwain at gynnydd cyffredinol mewn cwynion, gan fod lleihad mewn cwynion nad ydynt yn ymwneud â'r coronafeirws yn gwrthbwyso cyfanswm nifer y cwynion a dderbyniwyd, fel y gwelir yn y graff isod.
(Nodwch: nid y data ar gyfer yr wythnos sy'n dechrau 18/5 yw'r cyfanswm terfynol oherwydd materion technegol ar adeg adrodd.)



- 5.2.18. Ar hyn o bryd, mae gan yr SCHTh un achos Tribiwnlys Apeliadau'r Heddlu ar y gweill a rhoddwyd ystyriaeth i unrhyw wrandawiadau yn y dyfodol a sut y gellid eu darparu yn unol â rheoliadau COVID-19 (ar gyfer Tribiwnlysoedd Apeliadau'r Heddlu a Gwrandawiadau Camymddwyn yr Heddlu) mewn ymgynghoriad ag Adran Safonau Proffesiynol yr Heddlu a NALQC.
- 5.2.19. Mae Cynllun Ymweliadau Annibynnol â Dalfeydd yn rhan o drefniadau sicrwydd y CHTh. Cynllun statudol yw hwn sy'n cynnwys aelodau gwirfoddol o'r gymuned leol sy'n ymweld â gorsafoedd heddlu yn ddirybudd i wirio triniaeth a lles y sawl a gedwir yn y ddalfa. Ar 18 Mawrth 2020, cafodd Ymweliadau Annibynnol â Dalfeydd eu gohirio er mwyn diogelu amgylchedd y ddalfa a lles ein Hymwelwyr. Gwnaed y penderfyniad hwn ar y cyd gan yr Heddlu a'r SCHTh, gan ystyried gofynion gweithredol a demograffeg ein Hymwelwyr yn ogystal â'u ceisiadau unigol i dynnu allan o'r Cynllun ar hyn o bryd.
- 5.2.20. Mae SCHTh Dyfed-Powys ar hyn o bryd yn rhan o'r Cynllun Peilot Cenedlaethol ar gyfer Arsylwyr Dalfeydd Annibynnol, sy'n cynnwys hap

samplu cofnodion o'r rhai mwyaf bregus yn y ddalfa, gan gynnwys plant ac unigolion â chyflyrau iechyd meddwl. Gwnaed hyn ers mis Medi 2019, ochr yn ochr â'r trefniadau sy'n bodoli eisoes ar gyfer ymweld yn y cnawd. Mae'r gallu i adolygu cofnodion wedi gwella gwaith y CHTH o graffu ar y gofal a gaiff y carcharorion mwyaf bregus. Ystyriwyd felly bod adolygu cofnodion o bell yn ffordd briodol a chymesur o gynnal dyletswydd goruchwyllo statudol y CHTH drwy gydol y pandemig. Mae'n cael ei gynnal ar hyn o bryd gan aelodau o staff y SCHTh bob pythefnos, a darperir adroddiadau'n brydlon i'r Pennaeth Dalfeydd a Thîm Gweithredol y SCHTh i'w hystyried ac i weithredu arnynt lle bo angen. Ymhlith y pwyntiau penodol y canolbwyntiwyd arnynt mae darparu Oedolion Priodol⁸, cyfreithwyr a llety diogel i bobl ifanc. Mae nifer y carcharorion sydd yn y ddalfa'n cael ei fonitro'n agos a chyfathrebir ag arweinwyr Dalfeydd yn rheolaidd er mwyn sicrhau bod y dull yn parhau i fod yn gymesur â'r risgiau presennol.

- 5.2.21. Bydd gwaith craffu ehangach y CHTH yn parhau i fod yn seiliedig ar risg a bydd yn dal i ganolbwyntio ar y meysydd hynny sydd o ddi-ddordeb/pwys sylweddol i'r cyhoedd, gan geisio diogelu'r rhai sydd fwyaf bregus rhag troseddau a sicrhau bod gwasanaethau cymorth priodol yn cael eu darparu i'r rhai sy'n dod yn ddi-ddordefwyr troseddau. Er bod cyfarfodydd paneli craffu ffurfiol wedi'u hatal dros dro, mae'r SCHTh yn gweithio gydag Aelodau i ystyried trefniadau amgen.

5.3. Gwella'r ddarpariaeth

Hwyluso gwaith partneriaeth effeithiol ymhlith asiantaethau a grwpiau sy'n gweithio ym maes diogelwch cymunedol a chyfiawnder troseddol

- 5.3.1. O dan Ddeddf Diwygio'r Heddlu a Chyfrifoldeb Cymdeithasol 2011 a Deddf Trosedd ac Anhrefn 1998, mae dyletswydd gilyddol ar bartneriaid i gydweithredu. Mae gan Gomisiynwyr yr Heddlu a Throseddau'r pŵer hefyd i alw ar yr awdurdodau cyfrifol yn ardal Dyfed-Powys i ddod at ei gilydd i drafod materion sy'n effeithio ar yr ardal heddlu gyfan ac i wneud yn siŵr bod blaenoriaethau'n gydgyssylltiedig. Mae'r CHTH yn cwrdd bob chwarter â'r pedwar Rheolwr Diogelwch Cymunedol a Phrif Arolygwyr Partneriaethau. Mae'r CHTH wedi gweithio'n agos gyda'r CSPau yn ystod y blynyddoedd diwethaf i nodi cyfleoedd lle y gallai ei gyllid wella ei waith o leihau trosedd ac anhrefn. Yn ystod 2019/20

⁸ Mae Oedolion Priodol yn ofynnol o dan Ddeddf yr Heddlu a Thystiolaeth Droseddol 1984, ac maent yn diogelu buddiannau, hawliau, a lles plant a phobl fregus yr amheuir eu bod wedi cyflawni trosedd.

dyfarnodd gyfanswm o £52,997 ar draws ardal yr Heddlu i gefnogi prosiectau gan gynnwys rhaglenni dargyfeirio ieuencid i leihau ymddygiad gwrthgymdeithasol, targedu dwys mewn ardaloedd yr effeithiwyd arnynt gan droseddau gwledig a phrosiectau allgymorth sy'n mynd i'r afael â throseddau sy'n gysylltiedig â chamddefnyddio sylweddau mewn ardaloedd difreintiedig.

- 5.3.2. Mae'r CHTh hefyd yn darparu rheolwyr Troseddwyr Ifanc ac Atal ac mae wedi darparu tua £180,000 y flwyddyn o gyllid tuag at eu gwaith atal dros y tair blynedd diwethaf.
- 5.3.3. Mae'r CHTh yn hwyluso gwaith partneriaeth effeithiol yn y maes hwn i gefnogi'r broses o reoli'r ymateb lleol i COVID-19, ac adferiad Dyfed-Powys i fywyd a busnes normal.
- 5.3.4. Mae Bwrdd Cyfiawnder Troseddol Lleol (BCTLI) Dyfed-Powys, sy'n cael ei gadeirio gan y CHTh, yn cynnwys yr asiantaethau partner allweddol sy'n gweithio yn y system cyfiawnder troseddol, gan gynnwys yr Heddlu, Gwasanaeth Erlyn y Goron, llysoedd, carchardai, gwasanaethau prawf a thimau troseddau ieuencid. Cadeirir y BCTLI gan y CHTh. Gweledigaeth gyffredinol y Bwrdd yw:

"Gwella effeithlonrwydd ac effeithiolrwydd y system cyfiawnder troseddol yn Nyfed Powys, gan gynnwys gwella'r profiad i ddioddefwyr a thystion a magu hyder yn y system yn gyffredinol."

- 5.3.5. Mae cynnal hyder y cyhoedd yn effeithlonrwydd y system cyfiawnder troseddol yn ystyriaeth allweddol i'r BCTLI. Mae'r argyfwng COVID-19 wedi effeithio'n sylweddol ar y System Cyfiawnder Troseddol. Felly, yn eu rhith-gyfarfod ar 30 Ebrill, ystyriodd yr Aelodau eu trefniadau parhad busnes ar y cyd ac unrhyw gamau gweithredu oedd eu hangen er mwyn mynd i'r afael â risgiau sy'n dod i'r amlwg. Mae BCTLI Dyfed-Powys yn adrodd i Fwrdd Cyfiawnder Troseddol Cymru Gyfan yn rheolaidd, ac fe gyflwynwyd yr adroddiad diweddaraf ar 27 Ebrill yn egluro'r trefniadau amgen manwl a sefydlwyd gan bob partner er mwyn sicrhau bod y gwasanaeth cyfiawnder troseddol yn parhau i weithredu o fewn canllawiau cyfredol y Llywodraeth ar gadw pellter cymdeithasol.
- 5.3.6. Mae cynrychiolwyr y CHTh wedi bod yn cyfarfod yn wythnosol â'r Swyddfa Gartref ac yn codi materion fel yr her o osgoi diflastod ymysg dioddefwyr a thystion wrth i ddyddiadau'r llysoedd barhau i gael eu gohirio. Mae Comisiynwyr yr Heddlu a Throseddu wedi galw am asesiad effaith o'r hyn y mae hynny'n ei olygu i ddioddefwyr a thystion yn genedlaethol.

5.4. Diogelwch cymunedol a lleihau troseddau

Comisiynu gwasanaethau, yn enwedig ar gyfer dioddefwyr troseddau, a darparu grantiau at ddibenion plismona a lleihau troseddau

- 5.4.1. Mae'r CHTh yn comisiynu gwasanaethau ar draws ardal Dyfed-Powys gan ddefnyddio ei gyllideb plismona a throseddau. Mae rôl y CHTh yn cynnwys cyfrifoldeb dros gomisiynu gwasanaethau dioddefwyr lleol⁹.
- 5.4.2. Mae'r SCHTh yn gweithio'n galed i sicrhau bod gwasanaethau a gomisiynir gan y CHTh yn parhau i weithredu a chefnogi pobl fregus pan fydd eu hangen arnynt. Ymhlith y gwasanaethau penodol a gomisiynwyd gan y CHTh mae:
- Gwasanaethau Camddefnyddio Sylweddau (DDAS a Kaleidoscope)
 - Cynllun Dargyfeirio Troseddwyr (Pobl)
 - Canolfannau Atgyfeirio Ymosodiadau Rhywiol (New Pathways)
 - Cymorth i Ddioddefwyr a Thystion (Goleudy, HDP)
 - Cyfiawnder Adferol (KSS CRC)
 - Pobl Ifanc sydd ar Goll (Llamau)
 - Eiriolwyr Annibynnol Trais Domestig (Hafan Cymru a Pobl)
 - Gwasanaeth Traffig Ffyrdd Cenedlaethol (Brake)
- 5.4.3. Yn fuan ar ôl cyhoeddi bygythiad COVID-19 i iechyd y cyhoedd, gofynnwyd i'r holl ddarparwyr gwasanaethau a gomisiynwyd gan y CHTh ddarparu eu Cynlluniau Parhad Busnes er mwyn i Fwrdd Cyngori ar Gomisiynu'r SCHTh eu hystyried ar 20 Mai. Mae trafodaethau rheolaidd gyda darparwyr gwasanaeth a phartneriaid yn cael eu cynnal er mwyn cadw llygad ar y sefyllfa a'i heffaith ar wasanaethau. Mae darparwyr yn adrodd yn wythnosol i'r SCHTh er mwyn monitro lefelau atgyfeirio, capasiti a risgiau.
- 5.4.4. Mae'r cyfan namyn un o'r gwasanaethau sydd ar gael yn HDP ar hyn o bryd yn gallu gweithredu o bell dros y ffôn a thrwy e-bost neu drwy gyfyngu cymorth wyneb yn wyneb i'r achosion â'r risg uchaf. Oherwydd ei natur, mae'r gwasanaeth cyfiawnder adferol wedi'i atal ar hyn o bryd, ond mae cyswllt yn cael ei gynnal gydag achosion cyfredol sy'n ddifrifol ac yn gymhleth. Mae gwasanaethau wedi cael eu hysbysu na fyddant yn torri amodau'r Weinyddiaeth Gyfiawnder (MoJ) os na allant ddarparu cymorth wyneb yn wyneb. Cyflwynir ffurflenni wythnosol i'r MoJ (fel

⁹ O dan y Cod Ymarfer ar gyfer Dioddefwyr Troseddau, 2015; a Chyfarwyddeb Dioddefwyr yr UE (2012/29/UE).

- darparwyr cyllid) gan y SCHTh i sicrhau ei bod yn cael y wybodaeth ddiweddaraf am statws gwasanaethau yn Nyfed-Powys.
- 5.4.5. Mae ymateb plismona i Drais yn Erbyn Menywod, Cam-drin Domestig a Thrais Rhywiol (VAWDASV) wedi parhau yn ôl y drefn arferol. Os bydd angen, caiff adnoddau ychwanegol eu hystyried o feysydd busnes plismona eraill er mwyn ymdopi ag unrhyw gynnydd o ran y galw. Mae grŵp yn y Canolbarth a'r Gorllewin yn goruchwyllo'r ymateb amlasiantaethol i VAWDASV, ac mae'n mynegi pryder bod nifer yr achosion cudd mewn cartrefi yn cynyddu, ond mae nifer yr adroddiadau wedi gostwng oherwydd y cyfyngiadau y mae'r mesurau ynysu'n eu hachosi. Er enghraifft, ni all plant ddatgelu eu profiad yn yr ysgol ac ni all dioddefwyr siarad ag aelodau eraill o'r teulu, ffrindiau neu gydweithwyr neu maent yn cael eu hatal rhag gweld y rhain gan y sawl sy'n eu cam-drin. Ar ddechrau'r cyfyngiadau, roedd nifer yr achosion o gam-drin domestig a adroddwyd i'r heddlu wedi gostwng hyd at 40%, ond mae'r adroddiadau wedi cynyddu'n raddol ac wedi dychwelyd i'r lefelau disgwylid yn unol â'r tueddiad cyfartalog. Nid yw darparwyr gwasanaethau ychwaith yn profi'r cynnydd a ragwelwyd o ran atgyfeiriadau ac yn wir maent wedi gweld gostyngiad yn y nifer sy'n cysylltu, sy'n codi pryderon sylweddol gyda darparwyr gwasanaethau ar gyfer trais rhywiol yn arbennig.
- 5.4.6. Barn gyffredinol grŵp VAWDASV Canolbarth a Gorllewin Cymru yw y bydd y galw'n cynyddu wrth i'r cyfyngiadau ddechrau llacio gan y bydd gan ddioddefwyr yr hyder i roi gwybod am ddigwyddiadau a brofwyd ganddynt yn ystod y cyfnod o gyfyngiadau symud. Gallai hyn arwain at bwysau ar adnoddau oherwydd y galw cynyddol, ond mae unrhyw gynnydd posibl yn anodd ei ddarogan. Mae'r darparwyr arbenigol o fewn y grŵp VAWDASV Rhanbarthol yn pryderu y gallai fod bwlch yn y cyllid i ateb y galw. Mae adborth gan ddefnyddwyr gwasanaeth wedi bod yn hynod gadarnhaol o ran y newid yn nhirwedd cymorth gwasanaethau ac mae cleientiaid yn siarad yn fwy rhydd ac yn datgelu mwy drwy ddulliau rhithwir nag o'r blaen drwy ddulliau wyneb yn wyneb. Ymddengys fod cleientiaid yn croesawu'r hyblygrwydd y mae'r hinsawdd bresennol yn ei ganiatáu ac, mewn sawl achos, maent wedi nodi y byddai'n well ganddynt weld y dull hwn yn parhau unwaith y daw'r cyfyngiadau i ben. Felly, gallai darparwyr gwasanaethau benderfynu mynd ati i ailfodelu rhywfaint o'u cymorth ar ôl i'r cyfyngiadau gael eu llacio. Mae darparwyr yn pryderu ynghylch y cyllid ychwanegol sydd ei angen i ateb y galw a bodloni gofynion ailfodelu yn ystod y cyfyngiadau ac wedi hynny. Maent wedi gofyn i'r CHTh godi'r pryderon hyn yn uniongyrchol gyda Llywodraeth Cymru a'r Weinyddiaeth Gyfiawnder.
- 5.4.7. Yn ogystal â chomisiynu gwasanaethau, mae'r CHTh wedi darparu amrywiaeth o grantiau cymunedol i grwpiau sy'n ceisio helpu i atal

troseddu ac ymddygiad gwrthgymdeithasol. Mae'r rhan fwyaf o dderbynwyr y cyllid yn gweithio'n greadigol ac yn arloesol iawn er mwyn dod o hyd i ffyrdd o barhau i roi cymorth ac ymyriadau drwy ddulliau cyswllt rhithwir lle bynnag y bo modd. Fodd bynnag, mae'n anorfod y bu'n rhaid gohirio rhai o'r prosiectau er mwyn cydymffurfio â chyfyngiadau cadw pellter cymdeithasol. Mae'r CHTh wedi sicrhau nad oes unrhyw sefydliad yn cael ei effeithio'n ariannol gan hyn ac mae wedi rhoi sicrwydd i dderbynwyr y gellir dwyn cyllid ymlaen ynghyd â chynlluniau wrth gefn ar gyfer eu darparu yn y dyfodol naill ai drwy ddulliau amgen neu pan fydd y cyfyngiadau'n caniatáu hynny.

5.5. Cyswllt lleol

Sicrhau bod gan drigolion a wasanaethir gan Heddlu Dyfed-Powys yr wybodaeth sydd ei hangen arnynt er mwyn deall sut y mae eu gwasanaeth yn perfformio

- 5.5.1. Mae'r holl waith ymgysylltu wyneb yn wyneb gan y CHTh a'i swyddfa wedi cael ei atal o ganlyniad i'r pandemig. Fodd bynnag, mae'r swyddfa wedi parhau i fod yn weithgar iawn o ran cefnogi ymateb yr heddlu a thawelu meddwl y cyhoedd.
- 5.5.2. Mae'r SCHTh wedi cynnwys gwybodaeth ddefnyddiol ar ei gwefan yn seiliedig ar gyfathrebu a gwybodaeth sydd ar gael ar wefannau partneriaid megis y GIG a gov.uk, yn ogystal ag ymateb i geisiadau uniongyrchol gan y cyhoedd am gyngor ac arweiniad.
- 5.5.3. Yn ogystal â chynnal cyfweiliadau gyda'r wasg dros Skype, mae'r CHTh hefyd wedi gwneud nifer o apeliadau i'r cyhoedd, gan gynnwys:
 - datganiad i'r wasg yn tynnu sylw at wybodaeth ddiweddaraf y Llywodraeth am iechyd meddwl a lles yn ystod y pandemig;
 - podlediad yn annog pobl i aros gartref er mwyn diogelu'r GIG; a
 - datganiad i'r wasg yn galw am fwy o gosbau i'r rhai hynny sy'n mynd yn groes i'r cyfyngiadau.
- 5.5.4. Mae'r CHTh wedi llobio Gweinidogion yn barhaus yn ystod yr wythnosau diwethaf am fynediad i brofion ar gyfer swyddogion a staff yr heddlu, gan gynnwys ysgrifennu at Ddirprwy Brif Weinidog Llywodraeth Cymru a holl Aelodau Etholedig Dyfed-Powys yn Seneddau'r DU a Chymru ddiwedd mis Mawrth.
- 5.5.5. Yn ogystal â phapur briffio yn amlygu parodrwydd HDP, cynhaliodd y CHTh a'r PG sesiwn friffio ar Skype ar gyfer holl Aelodau'r Cynulliad ac Aelodau Seneddol lleol. Yn ystod y sesiwn yma, cododd llawer o Aelodau bryderon a fynegwyd iddynt gan etholwyr ynghylch tensiynau cymunedol mewn perthynas ag ail gartrefi, a'r hyn y mae teithio

- hanfodol yn ei olygu. Roedd hyn yn amlygu'r ffaith bod dealltwriaeth y cyhoedd yn amrywio a rhoddodd gyfle i'r PG a'r CHTh roi arweiniad clir ar sut roedd swyddogion HDP yn gorfodi'r ddeddfwriaeth.
- 5.5.6. Mewn ymateb i ymchwiliad gan y Pwyllgor Materion Cartref i barodrwydd y Swyddfa Gartref ar gyfer y pandemig (gweler atodiad B), mynegodd y CHTh ei siom bod canllawiau'r Llywodraeth ganolog wedi bod yn araf ac yn ddryslyd, ac yn aml yn groes i gyngor a phenderfyniadau a oedd yn cael eu gwneud gan weinyddiaethau datganoledig. Mae'r negeseuon croes hyn wedi rhoi manau sy'n denu twristiaid yn ardal Dyfed-Powys ar eu gwylidwriaeth, gan godi tensiynau cymunedol a rhoi straen diangen ar blismona.
- 5.5.7. Er bod y gweithgareddau ymgysylltu wyneb yn wyneb arferol wedi cael eu canslo, mae'r SCHTh wedi defnyddio technoleg i roi cyfle i drigolion ymgysylltu'n uniongyrchol â'r CHTh. Hyd yma, mae hyn wedi cynnwys:
- Bwrdd Atebolrwydd Plismona a gynhaliwyd dros Skype, a oedd yn cynnwys Llysgenhadon Ieuentid y Comisiynydd ar 11 Mai
 - Rhith-gyfarfod cyhoeddus yn Sir Benfro ar 13 Mai
 - Arolwg ar-lein am opsiynau ymgysylltu â'r cyhoedd, a ddaeth i ben ar 22 Mai
 - Datblygu fforwm ymgysylltu ar-lein mewn partneriaeth â Bwrdd Iechyd Prifysgol Hywel Dda ac eraill.
- 5.5.8. Mae'r gwaith ymgysylltu â Fforwm Ymgysylltu ag Ieuentid y CHTh wedi parhau, gyda chyfarfod Zoom ar 24 Ebrill i drafod eu hadborth ar arolwg ieuentid diweddar a gynhaliwyd gan Hafan Cymru. Hefyd, cefnogodd y Fforwm yr ymgyrch #ImStayingIn, a lansiwyd gyda phartneriaid ar draws y pedwar awdurdod lleol.
- 5.5.9. Cyn y pandemig, roedd y SCHTh yn archwilio dulliau ar-lein ar gyfer ymgysylltu â dioddefwyr troseddau, a oedd yn cynnwys treial yn ystod wythnos cyfiawnder adferol. Mae'r arolwg ymgynghori cyhoeddus presennol yn ceisio casglu carfan o ddioddefwyr a fyddai â diddordeb mewn cymryd rhan mewn gweithgarwch ymgysylltu yn y dyfodol yn ymwneud â'u profiadau o'r system cyfiawnder troseddol.
- 5.5.10. Mae cyhoeddiad diweddaraf cylchlythyr deufisol y CHTh yn canolbwyntio ar roi gwybodaeth bwysig i'r cyhoedd am COVID-19, gan gynnwys sut y mae wedi effeithio ar waith y SCHTh, neges gan y PG a manylion cyswllt ar gyfer amrywiaeth o wasanaethau cymorth lleol a chenedlaethol sydd ar gael i'r cyhoedd yn ystod y cyfnod hwn.

6. Crynodeb o weithgarwch arfaethedig ar gyfer 2020/21

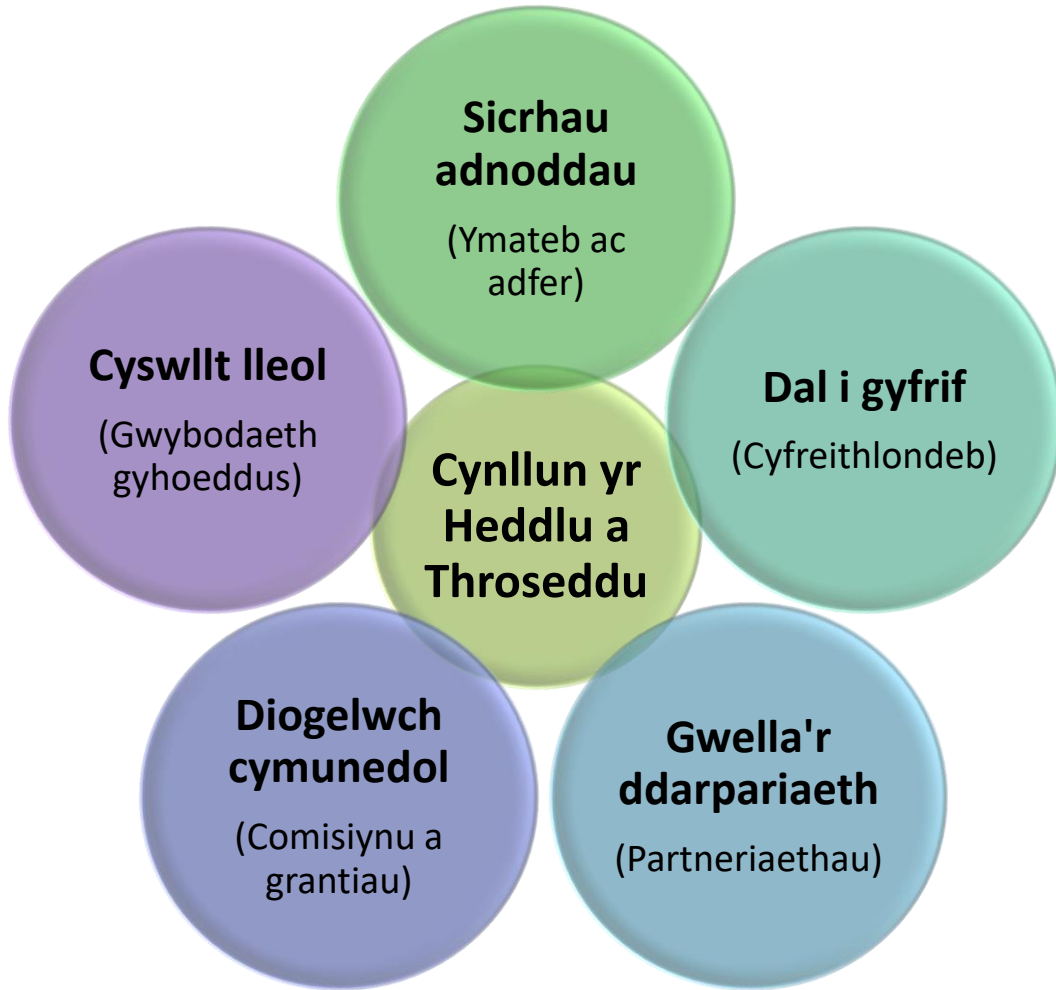
6.1. Fel y nodir yng Nghynllun Heddlu a Throseddau 2017-21, dyma fydd blaenoriaethau'r CHTh o hyd:

- Cadw ein cymunedau'n ddiogel
- Diogelu pobl fregus
- Diogelu ein cymunedau rhag bygythiadau difrifol
- Cysylltu â chymunedau

6.2. Fodd bynnag, mae'r argyfwng a achoswyd gan COVID-19 yn golygu na ellir dilyn y drefn arferol. Felly, er mwyn ymateb i'r argyfwng a chyflawni ei gyfrifoldebau statudol, bydd y CHTh yn canolbwyntio ar:

- Sicrhau bod gan y Prif Gwnstabl ddigon o adnoddau i ymateb i ac adfer wedi'r argyfwng **(sicrhau adnoddau)**
- Sicrhau, ar ran y cyhoedd, bod yr heddlu'n ymateb mewn ffyrdd sy'n angenrheidiol, yn ddigonol, yn gymesur ac yn foesebol **(dal i gyfrif)**
- Hwyluso gwaith partneriaeth effeithiol ymhlith asiantaethau a grwpiau sy'n gweithio ym maes diogelwch cymunedol a chyfiawnder troseddol **(gwella'r ddarpariaeth)**
- Comisiynu gwasanaethau, yn enwedig ar gyfer dioddefwyr troseddau, a darparu grantiau at ddibenion plismona a lleihau troseddau **(diogelwch cymunedol a lleihau troseddau)**
- Sicrhau bod gan drigolion a wasanaethir gan Heddlu Dyfed-Powys yr wybodaeth sydd ei hangen arnynt i ddeall sut y mae eu gwasanaeth yn perfformio **(cyswllt lleol)**

Mae'r diagram canlynol yn dangos ffocws yr SCHTh ar gyfer y flwyddyn i ddod:



Atodiad A – Pwerau Newydd i'r Heddlu

Bydd swyddogion yn parhau i blismona trwy gydsyniad, gan esbonio'r amgylchiadau ar gyfer yr ymyriad ac annog unigolion i gydymffurfio â chais y Llywodraeth. Gall swyddogion gymryd camau gorfodi os nad yw pobl yn gwranddo a'u bod yn peryglu eraill, os ystyrir bod hynny'n angenrheidiol. Yn fras, dylent ddilyn y pedwar cam canlynol:

- **Ymgysylltu** – Bydd swyddogion yn annog cydymffurfiaeth wirfoddol i ddechrau
- **Egluro** – Bydd swyddogion yn pwysleisio'r risgiau i iechyd y cyhoedd ac i'r GIG. Addysgu pobl am y risgiau a'r ffactorau cymdeithasol ehangach.
- **Annog** – Bydd swyddogion yn gofyn am gydymffurfiaeth ac yn pwysleisio sut mae aros gartref o fudd i'r GIG, sut y gall hyn achub bywydau a lleihau'r risg i bobl fwy bregus yn y gymdeithas.
- **Gorfodi** – Os nad yw'r cyhoedd yn cydymffurfio gall yr heddlu:
 - eu gorchymyn i fynd adref, gadael ardal neu wasgaru
 - sicrhau bod rhieni yn cymryd camau angenrheidiol er mwyn atal eu plant rhag torri'r rheolau hyn
 - cyhoeddi Hysbysiad Cosb Benodedig (HCB) o £60, a gaiff ei ostwng i £30 os caiff ei dalu o fewn 14 diwrnod
 - cyhoeddi HCB o £120 ar gyfer y sawl sy'n troseddu eilwaith, gan ddyblu ar bob trosedd newydd arall
 - arestio unigolion sy'n parhau i wrthod cydymffurfio ac sydd felly'n gweithredu'n anghyfreithlon, lle tybir bod hynny'n gymesur ac yn angenrheidiol.

Bydd angen i swyddogion gofio ystyried materion posibl yn ymwneud â diogelu plant, digartrefedd, iechyd meddwl neu gam-drin domestig a allai fod yn rheswm dichonadwy i esbonio pam mae unigolyn yn yr awyr agored. Er enghraifft, efallai nad ydynt yn gallu dychwelyd adref oherwydd pryderon ynghylch diogelwch. Yn y sefyllfaoedd hyn, bydd angen i'r heddlu ddod o hyd i gymorth priodol a defnyddio adnoddau amlasiantaethol i'w diogelu'n ddigonol.

Atodiad B - Ymateb y CHTh a'r PG i ymchwiliad y Pwyllgor Materion Cartref i barodrwydd y Swyddfa Gartref ar gyfer COVID-19

Y Gwir Anrhydeddus Yvette Cooper AS
Cadeirydd, y Pwyllgor Materion Cartref
[cyflwynwyd ar-lein](#)

21 Ebrill 2020

Annwyl Yvette Cooper

Cais am dystiolaeth: Parodrwydd y Swyddfa Gartref ar gyfer COVID-19

Ymateb ar y cyd gan Gomisiynydd Heddlu a Throsedd (CHTh) Dyfed-Powys a Phrif Gwnstabl (PG) Heddlu Dyfed-Powys

Cefndir

Yr ardal a wasanaethir gan Heddlu Dyfed-Powys (HDP) yw'r ardal heddlu fwyaf yng Nghymru a Lloegr yn ddaearyddol, ac mae'n cwmpasu 52% o dir Cymru. Yn ôl data'r Cyfrifiad diwethaf (2011), poblogaeth breswyl y pedair sir a wasanaethir gan HDP oedd 515,114. Mae bron i hanner y rhain yn 45 oed a throsodd ac mae 22% dros 65. Mae'r ardal yn wledig yn bennaf, gydag ychydig o ardaloedd o boblogaeth drefol ddwys. Ceir diwydiant twristiaeth bywiog, gyda'r haf yn denu nifer fawr o dwristiaid i'r ardal.

Mae'r ymateb hwn, a baratowyd ar y cyd wrth i'r CHTh a'r PG gydweithio'n agos ar ymateb eu sefydliadau i COVID-19, wedi'i gyflwyno i roi golwg i'r Pwyllgor o'n persbectif unigryw ni – fel gwasanaeth heb ei ddatganoli sy'n gweithredu o fewn tirwedd ddatganoledig, a chyda'r her o blismona cyrchfan boblogaidd i'r rhai sy'n herio'r cyfyngiadau symud wrth fynd ar drywydd encil braf.

1. Sut y mae cynlluniau parhad busnes yr heddlu a'r gwasanaeth tân ac achub yn cael eu llunio er mwyn diogelu'r cyhoedd a gweithwyr y gwasanaethau brys yn y ffordd orau.

Defnyddir cynlluniau parhad busnes ar lefel yr Heddlu a meysydd busnes unigol er mwyn cynorthwyo i adfer y gwasanaethau a ddarperir gan HDP a swyddfa'r Comisiynydd os digwydd amhariad mawr ar wasanaethau plismona.

Mae'r cynlluniau'n nodi'r rolau, y cyfrifoldebau a'r camau i'w cymryd er mwyn darparu a chynnal y gwasanaeth i lefel dderbyniol ofynnol yn dilyn amhariad mawr hyd nes y bydd pethau'n dychwelyd i'r arfer. Mae Comanderaid Plismona / Arweinwyr Meysydd Busnes yn gyfrifol am reoli unrhyw amhariad ar eu maes busnes, yn ogystal â chadw'r cynlluniau'n gyfredol. Maent yn cael eu cefnogi gan eu cysylltiadau PB enwebedig a'r Uwch Dimau Arwain, yn ogystal â'r timau perthnasol ar gyfer gwasanaethau a rennir.

Mae Cynghorydd Rheoli Risg a Pharhad Busnes yr Heddlu'n cydlynu gallu PB yr Heddlu ac yn atgyfnerthu pwysigrwydd hyfforddiant ymwybyddiaeth i staff, er mwyn sicrhau eu bod i gyd yn gwybod beth i'w wneud a phwy fydd yn cymryd rhan. Cynhelir ymarferion bob hyn a hyn, ac o leiaf yn flynyddol pan adolygir y cynllun, er mwyn sicrhau bod staff allweddol a fyddai'n cymryd rhan pan ddeuai cynllun i rym yn hyderus y bydd y cynllun yn gweithio.

Mewn digwyddiad mawr neu ddifrifol, neu pan fydd amhariad sylweddol wedi'i nodi, mae gan y Comander Aur sydd ar ddyletswydd y cyfrifoldeb i weithredu'r cynllun PB (ar lefel yr Heddlu neu lefel leol), yn seiliedig ar natur yr amhariad. Yn ystod pandemig y Coronafeirws, mae HDP wedi gweithredu ei gynlluniau PB ar lefel strategol, yn ogystal â mewn rhai meysydd busnes, fel swyddogaethau cymorth busnes a Chanolfan Gyfathrebu'r Heddlu. Bu rhaid gweithredu'r meysydd hyn yn sgil colli gofod swyddfa oherwydd mesurau cadw pellter cymdeithasol neu ailbwrpasu, ac argaeledd offer TG i'r rhai y mae angen iddynt hunanynysu. Mae plismona gweithredol yn parhau fel arfer ar hyn o bryd gan fod eu lefelau staffio yn parhau i fod yn ddigonol i ddelio â'r galw newydd am weithredu.

Dyma grynodeb o holl ddarpariaethau allweddol y gwasanaeth a nodwyd gan y Dadansoddiad o'r Effaith ar Fusnes: gallu ateb galwadau brys am wasanaeth; anfon adnoddau i ddelio â'r sefyllfa; a chael cymorth technegol ac arbenigol effeithiol ar gyfer gweithredu o'r fath.

Er mwyn cyflwyno mesurau cadw pellter cymdeithasol a chynyddu gwytnwch y gallu i ymdrin â galwadau ac anfon, mae Canolfan Gyfathrebu'r Heddlu wedi'i rhannu ar draws tri lleoliad ar wahân ym Mhencadlys yr Heddlu. Cyflymwyd y broses o roi hyfforddiant ar ymdrin â galwadau ac mae unrhyw bersonél presennol yn y sefydliad sydd â phrofiad o ddelio â galwadau wedi'u hadleoli i'r Ganolfan Gyfathrebu. Lle y bo'n bosibl, mae staff cymorth yn gweithio gartref neu o fewn swyddfeydd gan ddilyn mesurau cadw pellter cymdeithasol llym. Mae rhai aelodau o staff wedi cael eu hadleoli i rolau eraill neu wedi canslo gwyliau blynyddol er mwyn hwyluso hyn a sicrhau bod y swyddogaethau mwyaf allweddol yn cael eu cyflawni'n briodol.

Mae Cyfarpar Diogelu Personol (PPE) wedi'i ddarparu ac yn parhau i gael ei roi i bersonél rheng flaen nad ydynt yn gallu cadw pellter cymdeithasol neu sydd mewn perygl o ddod i gysylltiad ag unigolion â'r feirws. Mae prosesau wedi'u sefydlu hefyd mewn dalfeydd er mwyn sicrhau y gofelir yn briodol am garcharorion symptomatig a bod y risg o ledaenu'r feirws mor isel â phosibl. Mae'r rhain yn cynnwys gwaith glanhau gwell a mwy mynych, lleoliadau wrth gefn ac asesiadau risg ychwanegol cyn derbyn carcharor i'r ddalfa. Er mwyn lleihau nifer y bobl sy'n mynd i'r ddalfa, mae Ymweliadau Annibynnol â Dalfeydd sy'n digwydd wyneb yn wyneb wedi cael eu hatal (yn lle hyn, cynhelir gwaith

adolygu cofnodion o bell gan yr SCHTh) ac mae cyfreithwyr yn defnyddio telegynadledda. Pan mae gofyn i Oedolion Priodol fynychu, darperir PPE iddynt.

2. Pa fath o gyfaddawdau y bydd yn rhaid i'r heddlu eu gwneud os na fydd nifer sylweddol o swyddogion yn gallu gweithio ar unrhyw adeg benodol, ac effaith bosibl y penderfyniadau hynny.

Yn unol â datganiad cenhadaeth yr Heddlu o dan y cynllun PB, pe bai argyfwng y pandemig yn effeithio'n andwyol ar niferoedd swyddogion, byddai'r swyddogaethau gweithredol allweddol canlynol yn parhau i gael eu cynnal:

- darparu cyfrwng cyfathrebu effeithiol â'r cyhoedd;
- ateb yr holl alwadau 999 a darparu ymateb priodol i ddigwyddiadau uniongyrchol a digwyddiadau â blaenoriaeth; a
- y gallu i ddelio â:
 - digwyddiadau mawr, difrifol ac argyfyngus, gan gynnwys digwyddiadau'n ymwneud ag arfau tanio, troseddau difrifol neu'r drefn gyhoeddus;
 - amddiffyn pobl fregus; a
 - gwrthdrawiadau traffig anghueol a difrifol ar y ffyrdd; a
 - materion sy'n effeithio ar gydlyniant cymunedol neu gredadwyedd ac enw da'r Heddlu.

Byddai hyn yn cael ei gyflawni drwy'r canlynol:

- cymorth a gwaith llywodraethu i ymdrin â heriau gweithredol er mwyn sicrhau iechyd, diogelwch a lles staff;
- darparu cyfleusterau dalfeydd a'r swyddogaethau cyfiawnder troseddol cysylltiedig;
- gorchymyn a rheoli digwyddiadau yn effeithiol;
- cynnal cnewyllyn o swyddogion a chanddynt wybodaeth arbenigol e.e. Arfau Tanio a Chomanderiaid Digwyddiadau Difrifol. Byddai rota argyfwng, y gellid ei chyflwyno o fewn 48 awr, gyda swyddogion yn gweithio sifftiau 12 awr ar batrwm pedwar diwrnod yn y gwaith a phedwar i ffwrdd, yn sicrhau cydnerthedd o ran niferoedd swyddogion a gallu arbenigol.
- cyfyngiadau ar amser i ffwrdd gan gynnwys canslo diwrnodau gorffwys a gwyliau blynyddol;
- adleoli staff er mwyn cefnogi rolau hanfodol;
- ystyried blaenoriaethu'r prif swyddogaethau. Gallai hyn gynnwys cyfyngu ar ymchwiliadau i droseddau lefel isel;
- adleoli swyddogion heddlu'r pencadlys yn y tymor byr i gefnogi swyddogion ymateb; a
- defnyddio gwirfoddolwyr o fewn y gymuned, gan gynnwys aelodau o'r heddlu gwirfoddol.

Lle mae lefel y gwasanaeth yn fwy cyfyng, byddai disgwyliadau'r cyhoedd yn cael eu rheoli drwy:

- gyfathrebu effeithiol drwy strategaeth cyfryngau corfforaethol;
- rhoi cyngor i ddioddefwyr troseddau yn y pwynt cyswllt; ac
- adolygu a monitro'r cynnydd yn barhaus yn erbyn amcanion ein cenhadaeth.

3. Sut y mae'r Swyddfa Gartref a'i phrif gontractwyr yn cydweithio er mwyn sicrhau bod gwasanaethau sy'n cael eu contractio yn cael eu gweithredu'n ddiogel ac yn effeithiol, yn enwedig pan fydd y gwasanaethau hyn yn effeithio ar bobl fregus.

Mae'r rhan fwyaf o'r gwasanaethau i ddioddefwyr yn ardal Dyfed-Powys wedi'u comisiynu'n lleol. Mae cyswllt y CHTH â'r gwasanaethau a gontractiwyd yn genedlaethol gan y Swyddfa Gartref / y Weinyddiaeth Gyfiawnder (MoJ) wedi bod yn gyfyngedig iawn ac fe'i darperir yn gyffredinol drwy ddiweddariadau gan Gymdeithas y Comisiynwyr Heddlu a Throseddau (APCC) neu gysylltiadau rhanbarthol yr MoJ. Nid yw swyddfa'r CHTH wedi derbyn unrhyw adborth gan Goleudy, ein prif ddarparwr gwasanaethau, yn nodi unrhyw anhawster wrth atgyfeirio dioddefwyr at yr adran Dynladdiadau neu wasanaethau eraill, er enghraifft. Mae'r trefniant lleol rhwng Goleudy a'r Gwasanaeth Tystion cenedlaethol yn dal i weithio'n dda. Rydym yn parhau i dderbyn cefnogaeth dda gan Brake, sydd hefyd yn cynllunio ar gyfer y cyfnod adfer o ran cefnogaeth profedigaeth i'r rhai sydd wedi profi galar o ganlyniad i COVID-19.

5. Sut y bydd Heddluoedd yn cefnogi ei gilydd os yw tactegau symud, neu fathau eraill o gydgymorth, yn cael eu peryglu gan y rheidrwydd i gyfyngu lledaeniad posibl y feirws.

Fel rhan o ranbarth de Cymru, mae Heddlu Dyfed-Powys, De Cymru a Gwent yn rhan o'r Cynllun Symud Rhanbarthol sy'n ymdrin â materion cydgymorth o ran plismona. Mae pob un yn adrodd i'r Ganolfan Cydlynu Gwybodaeth Ranbarthol (RICC) dan arweiniad Heddlu De Cymru. Mae'r RICC yn ei thro yn adrodd i ac yn derbyn ceisiadau gan Ganolfan Gydgysylltu Genedlaethol yr Heddlu (NPoCC). Mae'r NPoCC yn cydlynu ceisiadau cydgymorth cenedlaethol ar gyfer plismona, tra bod yr RICC yn cydlynu ceisiadau cydgymorth rhanbarthol ar gyfer plismona ac yn ymateb i'r NPoCC o ran digwyddiadau cenedlaethol.

Mae yna system adnoddau bwrpasol, Mercury, y mae pob heddlu'n bwydo i mewn iddi, gan roi mynediad uniongyrchol i'r RICC a'r NPoCC er mwyn gweld capasiti pob heddlu o ran adnoddau arbenigol.

Ymdrinnir â symud yn ôl y gallu, ymdrinnir â'r ymateb symud cychwynnol gan yr heddlu sy'n cynnal y gwaith drwy ddi-hysbyddu'r holl opsiynau gan gynnwys

canslo diwrnodau gorffwys, canslo gwyliau blynyddol o bosibl a mabwysiadu sifftiau 12 awr. Ar ôl rhoi'r mesurau hyn ar waith, os bydd angen rhagor o gymorth, caiff y cais ei gyfeirio i'r RICC a fydd yn ei thro yn asesu a ellir bodloni'r cais symud o fewn y rhanbarth. Os na ellir gwneud hynny, yna caiff y cais am gymorth ei gyfeirio ymhellach i'r NPoCC ar gyfer ymateb cenedlaethol ledled y DU (pob ardal o'r DU a Gwasanaeth Heddlu Gogledd Iwerddon).

6. Pa mor barod yw heddluoedd ar gyfer cefnogi Fforymau Lleol Cymru Gydnerth yn ystod argyfwng sifil posibl.

Mae HDP yn cymryd rhan weithredol ac yn ymgysylltu â Fforwm Lleol Cymru Gydnerth Dyfed-Powys (DPLRF). Mae tri chydgyssylltydd Fforwm Lleol, dau yn sifiliaid ac un parafeddyg, ar secondiad, wedi'u lleoli yn y Ganolfan Cydgyssylltu Strategol (CCS) ym mhencadlys yr Heddlu, yn gweithio gyda chynllunwyr gweithredol / cynllunwyr argyfyngau sifil a chydgyssylltwyr diogelwch yr Heddlu. Mae HDP wedi datblygu perthynas waith dda iawn gyda phartneriaid categori 1 DPLRF oherwydd ymgysylltiad a chyfranogiad gweithredol yn ystod yr ychydig flynyddoedd diwethaf. Mae HDP wedi datblygu system alwadau swyddogaethol, yn bennaf er mwyn hwyluso'r broses o alw ar bartneriaid perthnasol yn y Fforwm Lleol os bydd digwyddiad mawr sy'n gofyn am ffurfio grŵp cydgyssylltu tactegol neu strategol. Mae hyn bellach wedi cael ei brofi a'i ddefnyddio'n weithredol ar sawl achlysur, yn enwedig yn y sefyllfa bresennol gyda'r pandemig, gyda chanlyniadau da iawn. Mae swyddogion / cynllunwyr HDP ar nifer o weithgorau ac ymarferion yn ystod y flwyddyn gan ddatblygu eu sgiliau cydweithio ar y cyd yn y Fforwm Lleol a gwneud y cysylltiadau hynny sy'n ofynnol er mwyn galluogi perthynas gref.

7. Effeithiolrwydd cyfathrebiadau'r Swyddfa Gartref i'w phartneriaid, i'w hymatebwyr ac i'r cyhoedd yn gyffredinol ynghylch ei pharatoadau.

Mae Swyddfa'r Comisiynydd Heddlu a Throseddau (SCHTh) yn gyfrifol am y cysylltiad rhwng trigolion a'r heddlu, yn ogystal â delio â chwynion yn erbyn y Prif Gwnstabl. Yn ystod y pandemig, bu'r SCHTh yn monitro pob gohebiaeth a dderbyniwyd yn ymwneud â COVID-19. Ar 9 Ebrill 2020, nodwyd y cysylltwyd â'r SCHTh ynghylch materion o'r fath 66 o weithiau, a'r mwyafrif ohonynt er mwyn rhoi gwybod am achos o dorri cyfyngiadau'r Llywodraeth (31) neu i gael cyngor (19), fel y dangosir yn y tabl isod.

	Cyngor	Adrodd ar Dorri Rheolau	Cyfanswm
Teithio	10	8	18
Cadw Pellter Cymdeithasol		10	10
Ail Gartrefi / Eiddo Rhent Gwyliau	1	7	8
Busnes	2	6	8
Anifeiliaid	2		2
Eiddo	2		2
Gweithwyr Allweddol	1		1
Heb ei Nodi	1		1
Cyfanswm	19	31	50

Yn ogystal, er bod nifer yr adroddiadau am droseddau a digwyddiadau wedi lleihau drwy gydol y pandemig, mae'r galwadau drwy'r rhif 101 ar gyfer achosion nad ydynt yn rhai brys wedi aros yn gyson. Mae galwadau nad ydynt wedi'u cofnodi fel digwyddiadau neu droseddau yn debygol o fod yn rhai sy'n gofyn am gyngor neu'n rhai ar gyfer asiantaethau eraill, sy'n awgrymu bod y pandemig wedi golygu bod angen mwy o gyngor ac arweiniad ar y cyhoedd. Mae Heddlu Dyfed-Powys wedi gweithredu elfennau o'r Cartref Ar-lein Unigol yn gynnar er mwyn lleihau'r galw ar y gweithlu llai sy'n ymdrin â galwadau. Mae hyn wedi bod yn gymharol lwyddiannus wrth ymdrin â'r galw, fodd bynnag mae'r Heddlu bellach yn derbyn cyfartaledd o tua 100 o negeseuon e-bost bob dydd. Mae tystiolaeth anecdotaidd yn awgrymu bod llawer o'r cynnydd yn deillio o ymholiadau'n ymwneud â COVID-19.

Mae'r SCHTh wedi cynnwys gwybodaeth ddefnyddiol ar ei [gwefan](#) yn seiliedig ar negeseuon / gwybodaeth sydd ar gael ar wefannau partneriaid fel y GIG a gov.uk.

Mae'r CHTh hefyd wedi gwneud nifer o apeliadau i'r cyhoedd, gan gynnwys:

- datganiad i'r wasg yn tynnu sylw at wybodaeth ddiweddaraf y Llywodraeth am iechyd meddwl a lles yn ystod y pandemig;
- podlediad yn annog pobl i aros gartref i ddiogelu'r GIG;
- datganiad i'r wasg yn galw am fwy o gosbau i'r rhai sy'n torri'r cyfyngiadau;

Mae'r Comisiynydd wedi lobio Gweinidogion yn barhaus i gael mynediad at brofion ar gyfer swyddogion a staff yr heddlu, gan gynnwys ysgrifennu at Ddirprwy Brif Weinidog Llywodraeth Cymru a holl Aelodau Etholedig Dyfed-Powys yn Seneddau'r DU a Chymru ddiwedd mis Mawrth.

Yn ogystal â briff yn amlygu parodrwydd HDP, cynhaliodd y CHTh a'r PG sesiwn frifio ar Skype ar gyfer holl Aelodau'r Cynulliad ac Aelodau Seneddol lleol. Yn ystod y sesiwn yma, cododd llawer o Aelodau bryderon a fynegwyd iddynt gan etholwyr ynghylch tensiynau cymunedol mewn perthynas ag ail gartrefi, a'r hyn y mae teithio hanfodol yn ei olygu. Roedd hyn yn dangos bod dealltwriaeth y cyhoedd yn amrywio, ond gallodd y PG a'r CHTh roi canllawiau clir ar sut roedd swyddogion HDP yn gorfodi'r ddeddfwriaeth. Mae'n drueni bod canllawiau'r Llywodraeth ganolog wedi bod yn araf ac yn ddryslyd, ac yn aml yn groes i gyngor a phenderfyniadau sy'n cael eu gwneud gan weinyddiaethau datganoledig. Mae enghraifft o hyn wedi digwydd yn ystod y dyddiau diwethaf, gyda'r canllawiau "esgusodion rhesymol" yn cael eu rhyddhau trwy Gyngor Cenedlaethol Penaethiaid yr Heddlu a'r Coleg Plismona a oedd yn berthnasol i Loegr yn unig ac yn mynd yn gwbl groes i neges Llywodraeth Cymru nad yw teithio i wneud ymarfer corff yn angenrheidiol. Mae'r negeseuon anghyson hyn yn rhoi manau poblogaidd i dwristiaid fel cynifer o gymunedau yn ardal Dyfed-Powys ar eu gwylidwriaeth, yn codi tensiynau cymunedol ac yn rhoi straen diangen ar blismona.

8. Nifer yr achosion o gam-drin domestig a cham-drin plant ers i'r Llywodraeth gyhoeddi canllawiau 'aros gartref' ar 23 Mawrth.

9. Mesurau neu gynigion er mwyn helpu i gefnogi dioddefwyr cam-drin domestig a cham-drin plant ar hyn o bryd.

10. Mesurau neu gynigion er mwyn lleihau neu osgoi cam-drin domestig a cham-drin plant ar hyn o bryd.

Mae'r Heddlu wedi parhau â'r ymagwedd 'busnes fel arfer' yn ei ymateb i gam-drin domestig (CD). Mae'r Heddlu a'r SCHTh yn monitro tueddiadau troseddu a gostyngiad mewn achosion CD yn wythnosol, sy'n dangos:

- Bod y galwadau i 999/101 sy'n ymddangos fel rhai sy'n gysylltiedig ag achosion domestig wedi aros yn sefydlog dros y pedwar mis diwethaf, o 737 ar eu hanterth ym mis Rhagfyr 2019 a 670 ar eu hisaf ym mis Chwefror 2020. Ffigur Mawrth 2020 yw 709, felly ni fu gostyngiad sylweddol.
- Dros y 12 mis diwethaf, mae'r Heddlu wedi cofnodi 180 o ddigwyddiadau domestig yr wythnos ar gyfartaledd. Ddechrau'r cyfyngiadau, roedd:
 - 132 o ddigwyddiadau yn yr wythnos a ddaeth i ben ar 29/03/2020 (gostyngiad o 38% o'r cyfartaledd); a
 - 152 o ddigwyddiadau yn yr wythnos a ddaeth i ben ar 05/04/2020 (gostyngiad o 16%).

O ganlyniad i bryder ynghylch y gostyngiad, rhyddhawyd neges i gymunedau ac fe'i rhannwyd â'r grŵp Trais yn Erbyn Menywod, Cam-drin Domestig a Thrais Rhywiol (VAWDASV) rhanbarthol, y Bwrdd Diogelu Rhanbarthol, a chysylltiadau'r Gynhadledd Asesu Risg Amlasiantaeth (MARAC), gan gynnwys podlediad i gyfeirio dioddefwyr at asiantaethau cymorth a dogfen ganllaw fanwl yn cynnig tawelwch meddwl a lluo o fanylion cyswllt, gan gynnwys "Ateb Tawel (999-55)" a rhif negeseuon testun a Llinell Gymorth Byw Heb Ofn. Mae'r Prif Gwnstabl hefyd wedi cynnal nifer o gyfweiliadau yn y cyfryngau a rhannu fideos ar y cyfryngau cymdeithasol yn hyrwyddo'r Ateb Tawel ac yn annog rhoi gwybod am gam-drin domestig. Mae Swyddogion Cam-drin Domestig Arbenigol yn cysylltu'n rheolaidd ag asiantaethau cymorth ac mae'r Heddlu'n cymryd rhan mewn Fforwm CD wythnosol a gadeirir gan Rachel Williams, Goroeswr CD. Mae Swyddogion Cam-drin Domestig Arbenigol hefyd yn cysylltu â gwasanaethau CD lleol i weld a yw'r sefyllfa bresennol yn effeithio ar eu gallu i ddarparu gwasanaethau ac maent yn eu hatgoffa i gyfeirio unrhyw achosion at yr heddlu fel y byddent fel arfer.

Mae trafodaethau beunyddiol yn parhau i gael eu cynnal gydag asiantaethau allweddol, gyda phresenoldeb yn gyson uchel. Mae cyfarfodydd amlasiantaeth VAWDASV rhanbarthol, a gadeirir gan Ddirprwy Brif Uwch-arolygydd, yn cael eu cynnal yn fisol erbyn hyn i ddarparu trosolwg gwell o gam-drin domestig.

Mae Ymgyrch Encompass (i ddiogelu a chefnogi'r plant a'r bobl ifanc hynny sydd wedi bod yn dyst a/neu sydd wedi bod yn bresennol adeg digwyddiad cam-drin domestig) yn parhau yn ystod COVID-19 gan gynnal cysylltiadau â chynrychiolwyr addysg.

Mae pedwar Heddlu Cymru wedi gwneud cais ar y cyd i Lywodraeth Cymru am ddarpariaeth i letya cyflawnwyr Cam-drin Domestig sydd ar fechnïaeth neu sy'n cael Hysbysiadau Diogelu rhag Trais Domestig (DVPNau) yn ystod y pandemig COVID-19, yn ogystal â gwella darpariaeth llety i ddioddefwyr neu rai sydd dan amheuaeth sy'n arddangos symptomau COVID-19.

Mae'r Heddlu hefyd wedi parhau â'r ymagwedd 'busnes fel arfer' yn ei ymateb i ddiogelu plant ac oedolion sydd mewn perygl drwy gynyddu deialog â phartneriaid. Mae cyfarfod Skype wythnosol Bwrdd Diogelu Rhanbarthol Canolbarth a Gorllewin Cymru, o dan gadeiryddiaeth Ditectif/Uwch-arolygydd, yn cael ei gynnal gydag uwch arweinwyr gwasanaethau cymdeithasol plant ac oedolion o fewn y pedwar Awdurdod Lleol, Byrddau Iechyd, Addysg, y Gwasanaeth Prawf a Chyfiawnder Ieuenctid. Mae cyfarfodydd yn rhoi cyfleoedd i drafod arferion gwaith cydweithredol a'r ymateb amlasiantaethol i waith diogelu yn ystod COVID-19. Mae hyn wedi cynnwys:

- Trafodaethau ynghylch heriau a rhannu arferion gorau sydd wedi dylanwadu ar ddull rhanbarthol er mwyn sicrhau bod pobl fregus yn cael eu diogelu.

- Parhau i ymgysylltu â phobl fregus o fewn y gymuned, er bod hynny drwy fesurau amgen h.y. defnyddio meddalwedd ddigidol / cadw pellter cymdeithasol. Mae'r trothwyon presennol yn dal i fod ar waith a chynhelir asesiadau risg ychwanegol ac ystyrir PPE.
- Ffurio gweithgorau ar y cyd er mwyn datblygu canllawiau gweithredol y cytunwyd arnynt ac a ddsbarthwyd mewn perthynas â chynadleddau diogelu plant cychwynnol, ymchwiliadau ar y cyd a'r ymateb i Blant sy'n Derbyn Gofal gan ystyried cyfyngiadau'r Llywodraeth.
- Cyfarfodydd amlasiantaethol ar gamfanteisio ar blant er mwyn adolygu plant bregus a nodi tueddiadau / mannau mynych ar gyfer troseddau.
- Mae HDP yn cefnogi'r ymgyrch Stop it Now yn erbyn Cam-drin Plant yn Rhywiol.
- Deialog â Swyddfa'r Comisiynydd dros Bobl Hŷn i gyfrannu at drafodaeth ynghylch parhau i ddiogelu pobl hŷn ledled Cymru. Mae'r Heddlu wedi anfon gohebiaeth at y cyhoedd ynghylch y risgiau cynyddol i'r henoed yn enwedig mewn perthynas â thwyll ar-lein.
- Mae'r Heddlu'n cymryd rhan mewn cyfarfod Skype wythnosol gan y grŵp prosiect Canolfannau Atgyfeirio Ymosodiadau Rhywiol Cymru (SARCau) er mwyn monitro'r ymateb amlasiantaethol i droseddau Rhywiol a Thrais.

11. Pa mor barod yw ymatebwyr a darparwyr gwasanaethau ar gyfer mynd i'r afael ag anghenion dioddefwyr yn ystod y pandemig.

Dechreuodd HDP barotoadau cyn y cyfyngiadau, gan sefydlu ei grŵp Aur yn gynnar er mwyn cychwyn newidiadau angenrheidiol ar gyfer cynnal gwasanaethau. Dechreuodd y Prif Swyddogion gadw pellter cymdeithasol rhwng ei gilydd yn gynnar er mwyn diogelu strwythur y drefn reoli a lleihau'r tebygolrwydd y byddai pob un o'r tri yn gorfod hunanynysu ar yr un pryd. Fel yr amlygwyd o dan gwestiwn 1, mae Cynlluniau Parhad Busnes wedi'u gweithredu lle bo angen, fodd bynnag mae plismona gweithredol yn parhau i ddigwydd fel arfer ac nid yw wedi profi unrhyw brinder staffio sylweddol hyd yn hyn.

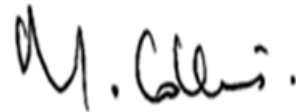
Mae'r SCHTh wedi bod mewn cysylltiad rheolaidd â'i holl ddarparwyr gwasanaeth ers cyn y cyfyngiadau. Maent wedi darparu cynlluniau wrth gefn ac wedi ymateb yn hynod gadarnhaol a hyblyg i'r anghenion newidiol o ran dioddefwyr a darparu gwasanaethau. Mae pob darparwr yn cynnig gwasanaethau dros y ffôn a thrwy ddulliau rhithwir eraill, gyda chleientiaid yn cael eu hasesu'n unigol ar sail risg a bresgurwydd, fel y gellir parhau i ddarparu gwasanaeth wyneb yn wyneb mewn achosion lle mae hynny'n gwbl angenrheidiol. Mae gan bob gwasanaeth gynlluniau wrth gefn pe bai niferoedd staff yn lleihau ac yn gwneud lefelau presennol y ddarpariaeth yn heriol. Mae'r SCHTh hefyd wedi bod mewn cysylltiad rheolaidd â'r MoJ a'r APCC ac wedi darparu diweddariadau ar ddarpariaeth gwasanaethau, ynghyd ag amlygu risgiau lle y bo'n briodol ac ymateb i geisiadau ynglŷn â chyllid a gofynion eraill. Hyd yma, nid yw unrhyw un o'n gwasanaethau wedi'n hysbysu o statws coch o ran darparu neu gynllunio gwasanaethau. Yn

gyffredinol, mae'r galw am wasanaethau naill ai wedi aros yn sefydlog neu wedi gostwng, ond gallai hyn newid pan fyddwn yn cyrraedd brig yr effaith neu gynyddu pan fydd y cyfyngiadau presennol yn dechrau cael eu llacio.

Yn gywir



Dafydd Llywelyn
Comisiynydd yr Heddlu a
Throseddu



Mark Collins QPM
Prif Gwnstabl