



Mae'r ddogfen hon ar gael yn Gymraeg yn ogystal â Saesneg.

This document is available in Welsh as well as English.



COMISIYNYDD
HEDDLU A THROSEDDU
DYFED-POWYS
POLICE AND CRIME
COMMISSIONER



Strategaeth Ystadau 2020-2030

Fersiwn 1 Tachwedd 2020

Diogelu ein Cymunedau
gyda'n Gilydd

Rhagair

Mae Strategaeth Ystadau Heddlu Dyfed-Powys yn disgrifio ein gweledigaeth a'n huchelgais ar gyfer ystâd yr heddlu am y 10 mlynedd nesaf. Mae'n myfyrio ar ein hymrwymiad i ddarparu ystâd effeithiol ac effeithlon sy'n cefnogi gwaith yr heddlu ar draws Dyfed-Powys ar lefel leol a sirol, ac yn helpu i gadw ein cymunedau'n ddiogel.

Mae natur plismona - gofynion newidiol troseddau, y cyfleoedd ymchwiliol a gwyddonol sy'n datblygu i helpu dioddefwyr, ac yn wir y mathau newidiol o droseddau sy'n effeithio ar gymunedau, yn golygu bod yn rhaid i blismona bob amser fod yn rhagweithiol ac yn ymatebol i'r cymunedau y mae'n eu gwasanaethu.

Mae 2020 a phandemig COVID-19 wedi ei gwneud yn amlwg na all ystâd yr heddlu byth fod yn ased sefydlog, a rhaid iddi fod yn addas at ddiben plismona heddiw ac yn y dyfodol. Mae'r hyn sydd ei angen arnom gan ein hystâd yn newid ac mae pwyslais ar weithio'n glyfrach a mwy o ddefnydd o dechnoleg wedi lleihau ein hangen am ofod ffisegol.

Nod y Strategaeth hon yw rhoi cyfeiriad clir ynghylch gofynion strategol a gweithredol Heddlu Dyfed-Powys yn y dyfodol. Fel yr amlinellwyd yng Nghynllun yr Heddlu a Throseddau 2017-2021, y nod yw "darparu ystâd gost-effeithiol a gweithredol berthnasol sy'n cefnogi ac yn ategu'r gwasanaeth a ddarparwn i'r gymuned." Rwyf wedi ymrwymo i foderneiddio'r ystâd yn ystod fy nghyfnod fel Comisiynydd, ac edrychaf ymlaen at weithio gyda'r Prif Gwnstabl i archwilio syniadau arloesol sy'n cefnogi anghenion gweithredol yr Heddlu ac anghenion ein cymunedau.



Dafydd Llywelyn

Comisiynydd yr Heddlu a Throseddau



**COMISIYNYDD
HEDDLU A THROSEDDU
DYFED-POWYS
POLICE AND CRIME
COMMISSIONER**

EIN STRATEGAETH	1
RHEOLAETH STRATEGOL EIN HYSTÂD	2
BLE'R YDYM NI NAWR?	3
EIN CYFEIRIAD AR GYFER Y DYFODOL	4
LLYWODRAETHU A CHYLLID I GEFNOGI'R STRATEGAETH	5
ADOLYGU	6



YR EGWYDDORION CRAIDD

Y weledigaeth ar gyfer yr ystâd yw:

- Creu ystâd effeithlon, addas i'r diben a chynaliadwy sy'n rhoi gwerth am arian ac yn hwyluso gweithio hyblyg yn unol â Chynllun yr Heddlu a Throsedd.
- Sicrhau ystâd sy'n darparu lefel briodol o ddiogelwch i swyddogion a staff.
- Darparu gwasanaeth hygyrch sy'n galluogi gwaith amlasiantaethol ac yn hyrwyddo plismona gweladwy.

Y prif ffocws fydd:

- Buddsoddi yn y portffolio, yn ôl y gofyn, er mwyn sicrhau bod yr adeiladau'n cyflawni effeithiolrwydd gweithredol llawn unwaith eto.
- Gwerthu eiddo gwag a segur.
- Caffael tir ac adeiladu Dalfa Sir Gaerfyrddin.
- Cyfuno a chydweithio ag aelodau a phartneriaid Byrddau Gwasanaethau Lleol.
- Cynnal adolygiad o gyfleuster Aberhonddu.
- Cytundeb ar ddyfodol adeiladau a allai fod angen buddsoddiad/newid mawr, er mwyn parhau i wasanaethu anghenion y gymuned.

Egwyddorion/Meini Prawf Arweiniol i Ddiffinio Dyfodol Eiddo

Mae ein holl fuddsoddiadau a phenderfyniadau arfaethedig yn seiliedig ar y meini prawf canlynol sy'n cyd-fynd ag amcanion Cynllun yr Heddlu a Throsedd:

- Lleoliad: Yn Weithredol Addas i'r Diben.
- Statws Cyhoeddus: Yn Ymdrin â Chwsmeriaid.
- Cyflwr Cyffredinol yr Eiddo a Baich Ariannol.

Cymhwysir Meini Prawf Asesu Seiliedig ar Risg ar gyfer blaenoriaethu Gwaith Prosiect Cyfalaf fel a ganlyn:

- Risg i effeithiolrwydd
- gweithredol (gan gynnwys gweithio'n glyfrach).
- Risg i beidio â bodloni gofyniad deddfwriaethol neu statudol gan gynnwys achrediad ISO.
- Risg i adeiladu strwythur/system sy'n cynyddu cost gyda goblygiadau hirdymor.
- Risg i hyder y cyhoedd yn yr Heddlu a'i Gomisiynydd (gan gynnwys trefniadau partneriaeth).

- Risg i lechyd a Diogelwch.
- Risg i Ddiogelwch y Safle.

Bydd y Strategaeth Ystadau hon yn cael ei hailystyried yn dilyn Etholiadau Comisiynydd yr Heddlu a Throsedd ym mis Mai 2021, a chyhoeddi Cynllun Heddlu a Throsedd newydd o ganlyniad.

Rheolir pob agwedd ar wariant Cyfalaf yn unol â'r meini prawf asesu uchod, a'u haliniad wrth gefnogi egwyddorion y sefydliad o ran gweithio'n glyfrach.

YR EGWYDDORION CRAIDD

- Cefnogi ein hymrwymiad i gymunedau i gryfhau plismona lleol a chynyddu gwelededd ac atebolrwydd wrth i ni wneud newidiadau i'n hystâd.
- Parhau i gydweithio â'r gwasanaethau brys a phartneriaid eraill, er mwyn gwella ein gallu i sicrhau manteision o ran gwasanaeth, ac ymestyn ein targedau perfformiad eiddo ar gyfer effeithlonrwydd yr ystâd.
- Bod yn flaengar wrth gymhwyso arferion gweithio'n glyfrach, er mwyn sicrhau'r effeithiolrwydd a'r effeithlonrwydd gweithredol mwyaf posibl. Byddwn yn adeiladu ar ddysgu diweddar sylweddol er mwyn gweithredu arferion gweithio'n glyfrach, yn ei amryfal ffurfiau, ar draws ein holl wasanaethau, p'un ai eu bod yn cael eu darparu gan swyddogion neu staff yr heddlu.
- Darparu llety sy'n ymateb i ofynion plismona modern, gan groesawu'r galluogwyr digidol a diwylliannol sy'n ein galluogi i leihau ein hól troed ffisegol.
- Ysgogi gwelliannau i ddarbodaeth, effeithlonrwydd, effeithiolrwydd a chynaliadwyedd ein hystâd, gan ryddhau adnoddau ariannol y mae mawr eu hangen ar gyfer ailfuddsoddi ym mlaenoriaethau ein gwasanaeth heddlu.



SUT Y BYDDWN YN CYFLAWNI

Byddwn yn gwneud hyn drwy wneud y canlynol:

- Cynnal dull hyblyg o ymdrin â'n portffolio. Bydd ein seiliau gweithredol yn newid er mwyn adlewyrchu'r anghenion o ran plismona, a byddwn yn archwilio cyfleoedd i rannu a chydweithio â phartneriaid yn y lleoliadau y mae angen i ni fod ynddynt. Byddwn yn berchen ar eiddo lle mae hynny'n gwneud synnwyr a byddwn yn ceisio rhannu gyda phartneriaid lle bo modd. Wrth gwrs, bydd y gwasanaethau a ddarperir yn amrywio o safle i safle, yn dibynnu ar y lleoliad a'r unedau heddlu sy'n gweithio o'r adeilad.

- Defnyddio asesiad sy'n seiliedig ar risg ar bob prosiect cyfalaf i benderfynu ar lefel y brys a dilysu'r angen am wariant.

- Asesu addasrwydd a pherthnasedd gweithredol pob eiddo, yn unol â'i gyflwr a'i angen o ran ymdrin â chwsmeriaid, er mwyn pennu dyfodol yr eiddo ac a oes angen buddsoddi.

- Mynd i'r afael â materion gweithredol â blaenoriaeth uchel a achosir gan gyflwr gwael yr ystâd, a'r dirywiad cysylltiedig yng ngwydnwch yr ystâd.

- Gweithredu arferion gweithio'n glyfrach ar draws yr ystâd sy'n cefnogi ein ffyrdd newidiol o weithio, gan sicrhau arbedion effeithlonrwydd yr ystâd ac ymdrechu i sicrhau gostyngiadau mewn costau rhedeg a gwell defnydd o ofod.



- Parhau i weithredu dull cadarn o ddadansoddi blaenoriaethau, costau a manteision ein buddsoddiadau, gan sicrhau bod unrhyw gyfleoedd i 'fuddsoddi i arbed' yn cael eu harchwilio'n llawn. Cyflawnir hyn drwy lywodraethu ein rhaglenni buddsoddi.

- Ymgorffori technolegau lleihau ynni yn unol â'r Cynllun Rheoli Carbon, a pharhau â buddsoddiadau er mwyn gwella iechyd a diogelwch, diogelwch, cydraddoldeb ac amrywiaeth.

RHEOLAETH STRATEGOL EIN HYSTÂD

2

Mae gan Heddlu Dyfed-Powys bortffolio o raglenni newid ledled yr Heddlu a fydd yn effeithio'n uniongyrchol ac yn anuniongyrchol ar ddichonoldeb a gweithrediad newidiadau i'r ystâd.

Ymhlith y rhaglenni penodol sy'n effeithio ar amseriad ac arbedion cost posibl wrth weithredu'r Strategaeth Ystadau, mae:

- Galluogi Digidol – gweithio symudol.
- Adferiad COVID-19 – adnoddau, hyblygrwydd ac arferion gweithio'n glyfrach.
- Cydweithredu a Newid – hyfywedd rhannu asedau gyda phartneriaid.

Amcan cyffredinol y Strategaeth Ystadau yw sicrhau bod y seilwaith a ddarperir ar draws Ystâd Heddlu Dyfed-Powys yn llwyr gefnogi cenhadaeth Gweithio Gyda'n Gilydd i greu Cymunedau mwy Diogel.

Yn unol â'r egwyddorion uchod, mae'r Strategaeth Ystadau wedi'i hadeiladu ar sail:

- Rheoli Asedau'n Dda.
- Rheoli Cyflwr.
- Asesu Seiliedig ar Risg.

Ochr yn ochr â pholisïau gweithredol yr Heddlu, bydd ein Strategaeth yn cael ei llywodraethu i gyflawni yn erbyn ein Cynllun Heddlu a Throseddu.



BETH YDYM NI WEDI'I WNEUD?

Nid oedd yr ystâd mewn cyflwr da ac roedd angen buddsoddiad sylweddol. Cydnabuwyd hyn, ac aethpwyd i'r afael â'r mater yn ffurfiol drwy ddyrannu cyllid a phenodi'r Tîm Prosiect Ystadau, dan arweiniad y Cyfarwyddwr Ystadau. Dechreuodd y broses yn 2015 gydag arolwg cyflwr llawn o'r portffolio cyfan. Mae'r holl welliannau a nodwyd wedi'u hadolygu'n ddiweddarach, gan arwain at y cwmpas gwaith canlynol:

- Adolygwyd safleoedd sydd angen buddsoddiad sylweddol ymhellach, ac mae safleoedd opsiynau amgen naill ai wedi'u nodi neu wrthi'n cael eu nodi.
- Mae nifer o brosiectau wedi'u cwblhau, cwblhawyd gwaith rhanbarthol a thiriogaethol erbyn diwedd 2019.
- Gadawyd a gwaredwyd eiddo segur, ac mae'r gwaith o drefnu astudiaethau dichonoldeb ar gyfer prosiectau buddsoddi mawr yn Sir Gaerfyrddin ac Aberhonddu yn parhau.
- Mae'r cynllun ariannol canol tymor ar gyfer gwariant cyfalaf a refeniw wedi'i ddrafftio ac mae'n cael ei adolygu, wedi'i alinio â'r asesiad seiliedig ar risg ar gyfer blaenoriaethu.
- Rydym yn parhau i flaenoriaethu ein buddsoddiadau er mwyn ategu effeithlonrwydd ac effeithiolrwydd ein gwasanaeth plismona.



Asesir Blaenoriaethau Prosiectau yn erbyn y meini prawf canlynol:

- Creu amgylchedd 'gweithio'n glyfrach' i'n staff, er mwyn cynorthwyo effeithiolrwydd gweithredol.
- Mynd i'r afael â materion iechyd a diogelwch brys.
- Mynd i'r afael â diogelwch yr ystâd.
- Disodli cydrannau adeiladau sy'n methu er mwyn gwella gwydnwch, effeithlonrwydd o ran cost a pherfformiad ynni ein hadeiladau.
- Gwella'r ystâd bresennol lle mae'n methu â bodloni'r safonau deddfwriaethol a pholisi gofynnol presennol.
- Rhesymoli'r ystâd drwy ddefnyddio lle yn well.

Caiff safleoedd eu categoreiddio o dan dri phennawd:

Cyflwr Cyffredinol A - DA, B - BODDHAOL, C - GWAEL, D - GWAEL IAWN.

Gofyniad Gweithredol A - YN DIWALLU'R ANGHENION GWEITHREDOL YN LLAWN, B - YN DIWALLU'R ANGHENION YN RHANNOL AC ANGEN MÂN ADDASIADAU, C - ANGEN BUDDSODDIAD CYMEDROL ER MWYN ATEB GOFYNIAD GWEITHREDOL, D - NID YW'N DIWALLU'R ANGHENION, ANGEN GWAREDU.

Hgyrchedd Cyhoeddus A - WEDI'I STAFFIO GAN SWYDDOG YMHOLIADAU CYHOEDDUS, B - STAFF YN BRESENNOL OND DIM DESG FLAEN AMSER LLAWN, C - WEDI'I WEITHREDU O BELL, D - SWYDDFA GEFN (DIM MYNEDIAD CYHOEDDUS)

BETH YDYM NI WEDI'I WNEUD?

Mae nifer o brosiectau ar y gweill ar hyn o bryd i wella'r portffolio, gyda diweddariadau'n cael eu cyflwyno'n fisol yn y Grŵp Ystadau Strategol (GYS)/Grŵp Ystadau Gweithredol (GYG), ac fe'u nodir fel a ganlyn:

- Adfer Tystiolaeth/y Ddalffa.
- Adran Gŵn Pen-bre.
- Gwaith portffolio pencadlys mewn perthynas â:
 - Uwchraddio darpariaethau cyfleustodau.
 - Seilwaith oeri.
 - Cyfleusterau hyfforddi.
 - Symudiadau sy'n cefnogi gwaith a gweithio'n glyfrach.

Mae'n bwysig nodi bod arwyddocâd yr egwyddor 'gweithio'n glyfrach' wedi galluogi campws y Pencadlys, yn arbennig, i addasu a darparu ar gyfer amrywiaeth llawer ehangach o weithgareddau sy'n hanfodol yn weithredol, gan ganiatáu i staff weithio'n effeithiol drwy amrywiaeth o leoliadau ac egwyddorion gwaith. Wedi'u halinio ag egwyddorion arferion gorau'r diwydiant, mae manteision model 'gweithio'n glyfrach' eisoes yn cael eu nodi ar draws yr ystâd a'r gweithrediadau ehangach. Bydd y rhain yn parhau i sicrhau bod defnyddiau amgen ar gyfer adeiladau yn dod i'r amlwg, a fydd yn darparu llwyfan cadarn ar gyfer defnyddiau eraill a chyfleoedd i'w nodi yn y dyfodol.



Yn ogystal â'r uchod, mae'r prosiectau allweddol a'r nodau strategol canlynol yn cael eu datblygu ar hyn o bryd. Bydd y rhain yn rhoi mwy o eglurder ar y camau nesaf a dyraniad buddsoddiad a chronfeydd.

- Dyfodol Aberhonddu.
- Gweithio'n Glyfrach.
- Gwaith adeiladu newydd, dyluniad a phroses caffael tir Dalffa Sir Gaerfyrddin a Gorsaf Heddlu Llanelli.
- Gwaith Cynllun Cyfalaf gan gynnwys:
 1. Pencadlys - Prosiect Pŵer Foltedd Isel.
 2. Achrediad ISO y Ddalffa/SSU.
 3. Pencadlys - A/C Ystafell Gyfathrebu Canolfan Reoli'r Heddlu.
 4. Pencadlys – teledu cylch cyfyng Canolfan Reoli'r Heddlu..
 5. Gwaith Adfer Tân.
 6. Gwelliannau i Ddalfeydd.



Mae dyfodol Plismona Gweithredol yn cael effaith uniongyrchol ar ein strategaethau ar draws ein hystadau. Mae asesiad gan yr Heddlu, o sut olwg allai fod ar blismona yn 2030, ac adolygiad o'r Cynllun Ariannol Tymor Canolig a'r Cynllun Cyfalaf Ystadau, i gyd ar y gweill.

Mae'r gwaith o ymadael ag eiddo nad oes ei angen mwyach yn parhau. Ymadawyd â'r lleoliadau canlynol eisoes ac mae posibiladau o ran eu gwerthu yn y dyfodol, neu ddefnyddiau amgen, yn cael eu hadolygu: Adeilad Garej Dewi Sant, hen Orsaf Heddlu Trefyclo, a hen Orsaf Heddlu Cydweli.

Eiddo heb eu Cofrestru

Bu ymdrech ar y cyd i sicrhau bod ein holl eiddo wedi'u cofrestru gyda'r Gofrestrfa Tir. Mae materion hanesyddol gyda diffyg gweithredoedd a dogfennau perthnasol eraill i nodi ein perchnogaeth, wedi gwneud hon yn dasg sy'n cymryd cryn amser. Mae'r holl geisiadau sydd heb eu cwblhau bellach wedi'u cyflwyno i'r Gofrestrfa Tir. Ar hyn o bryd rydym yn aros am gadarnhad ffurfio gan y Gofrestrfa Tir ar safle Mast Pencraig a Gorsaf Heddlu Llanfyllin, gyda rhai manylion i'w hegluro ar ardaloedd tir sy'n ymwneud â pherchnogaeth tir y pencadlys.

Gwasanaethau Cynnal a Chadw a Chymorth yr Ystâd

Trosglwyddwyd gwasanaeth cynnal a chadw'r ystâd i'r SCHTh ym mis Ebrill 2017. Diffiniwyd rhaglenni ffocws a gwella/mentrau caffael newydd, a bydd gwelliannau pellach yn cael eu cymhwyso yn y cyfnod sydd i ddod. Bydd hyn yn sicrhau bod y drefn cynnal a chadw yn cyd-fynd â rhaglenni buddsoddi, gan sicrhau ein bod yn llwyddo i gael y gwerth gorau gyda chylch bywyd yr adeiledd a'r dechnoleg a osodir. Yn 2019, dyfarnwyd y contract ar gyfer darparu gwasanaethau Mecanyddol, Trydanol, Glanhau a Gwastraff i CBRE o dan dymor contract 3 blynedd, gan ychwanegu blwyddyn ac yna blwyddyn arall. Mae'r contract yn seiliedig ar berfformiad a gwelliant, wedi'i alinio â Dangosyddion Perfformiad Allweddol y cytunwyd arnynt, sy'n ategu'r ddogfen hon.

Mae hyn yn darparu model gwasanaeth addas i'r diben, sy'n darparu amgylcheddau cyfforddus sy'n cael eu cynnal a'u cadw'n dda ar gyfer ein swyddogion a'n staff, wedi'u mesur drwy lefelau gwasanaeth a dangosyddion perfformiad allweddol.

Mae'r Tîm Ystadau yn anfon cynrychiolydd i bob cyfarfod Grŵp Ystadau Cenedlaethol yr Heddlu (NPEG), gan sicrhau bod arferion gorau a phrosesau rhannu gwybodaeth yn cael eu cyflawni. Bydd cymryd rhan lawn yng ngweithgaredd meincnodi blynyddol CIPFA yn arwain at ddilysu effeithlonrwydd y gwaith, ac o hyn bydd y gwelliannau gofynnol hyn yn cael eu cymhwyso.



CYNALIADWYEDD

– Perfformiad Amgylcheddol ac Ynni Adnewyddadwy

Yn gyson â'r rhaglen wella bresennol, mae bwriad penodol i sicrhau gwelliannau, lle y bo'n bosibl, i Berfformiad Amgylcheddol pob adeilad, a chymhwyso atebion ynni adnewyddadwy economaidd a chynaliadwy. Rydym wedi bod yn gweithio gyda'r Ymddiriedolaeth Garbon/Pick Everard a CBRE i nodi'r mentrau a'r technolegau mwyaf priodol a allai wella perfformiad y portffolio.



CYNHYRCHU INCWM

– Safleoedd Tyrau a Mastiau

Ar hyn o bryd mae gennym gyfrifoldeb dros 12 o safleoedd tyrau ar draws rhanbarth yr Heddlu, 9 yr ydym yn berchen arnynt a 3 arall yr ydym yn eu rhentu. Mae'r rhan fwyaf o'r safleoedd hyn yn anghysbell ac yn anodd eu cyrraedd. Ar hyn o bryd rydym yn coladu'r data terfynol i ganiatáu cyflwyno adolygiad ariannol a seiliedig ar gyflwr. Bydd y canlyniad yn rhoi eglurder ar y canlynol:

- Y buddsoddiad sy'n ofynnol gan bob safle (Adeilad Cymorth, sylfaen a strwythur y Tŵr).
- Rhagolwg o'r incwm a dderbynnir gan bob safle (ceisir cyngor allanol).
- Defnydd neu alw HDP yn y dyfodol.
- Hyfywedd pob Tŵr dros y deng mlynedd nesaf.
- Argymhellion ar warediadau neu atal/cwblhau prydles.



Mae gwaith manwl pellach yn y pencadlys a'r prif adeiladau tiriogaeth yn mynd rhagddo ar hyn o bryd i nodi opsiynau i amnewid lampiau LED, rheolaethau adeiladu, gwella deunyddiau adeiladau, ynghyd â chyfleoedd cynhyrchu trydan ffotofoltäig/gwynt. Nod hyn yw lleihau ein baich referniw ar gyfleustodau, sy'n cyfateb i 24% o'r gyllideb referniw bresennol. Mae'r gwaith hwn yn flaenoriaeth uchel, ac felly mae'n rhaid ei gyflawni o fewn yr amserlenni byrraf posibl.

CYNHYRCHU INCWM

– Rheoli Lesoedd

Mae'r tenantiaid canlynol yn defnyddio lle ar draws y portffolio sy'n cefnogi perthnasoedd cydweithredol a defnydd effeithiol o arian cyhoeddus. Mae'r incwm hwn yn gwrthbwysu'n uniongyrchol gost flynyddol rhedeg yr Ystâd.

- Awdurdod Parc Cenedlaethol Bannau Brycheiniog
- Gwasanaeth Prawf
- Just Mammals
- Calan
- Gwobr Dug Caeredin
- Ymddiriedolaeth Gwasanaeth Ambiwlans Cymru
- Cae 10 erw gerllaw'r pencadlys, sy'n cael ei rentu ar hyn o bryd i ffermwr lleol i'w bori.

EIN CYFEIRIAD AR GYFER Y DYFODOL

4

Gweithio Rhanbarthol/Cydweithredol/ Mewn Partneriaeth

Ar bob cam o'r gwaith, o'r dechrau i'r diwedd, ystyrir cyfleoedd i gydweithio bob amser. Mae nifer o brosiectau'n cael eu hadolygu ar hyn o bryd a byddant yn cael eu cefnogi gan y cynllun hwn, gan weithio gydag asiantaethau Golau Glas a chyrrff awdurdodau lleol eraill. Mae prosiectau Ymgyrchoedd Protect, y Cyd-uned Arfau Saethu a Gan Bwyll yn parhau, ac fe'u cefnogir yn ôl y gofyn. Mae angen darparu hyfforddiant newydd, cadarn, addas i'r diben a chyfleusterau tactegol ar gyfer cydweithredu ar y Cyd-uned Arfau Saethu, oherwydd bod y cyfleusterau presennol ar ddiwedd eu hoes ddefnyddiol. Mae'r prosiect hwn yn gynnar yn y broses o gaffael tir a dylunio ar hyn o bryd ac mae'n cael ei arwain gan Heddlu De Cymru, gan weithio ochr yn ochr â ninnau a Heddlu Gwent. Bydd angen cyllid sylweddol i sicrhau bod cyfleuster hirdymor sylweddol yn bodoli, gan gefnogi gweithrediadau ar draws Canolbarth a De Cymru.

Cyfleoedd Cydweithio

Ochr yn ochr â'r adolygiad gweithredol o blismona yn y dyfodol, mae'r Tîm Ystadau yn adolygu ac yn asesu cyfleoedd yn barhaus i rannu neu gydleoli'r ystâd gydag aelodau eraill o'r bwrdd gwasanaethau lleol. Mae'r cyfleoedd canlynol yn cael eu trafod ar hyn o bryd:

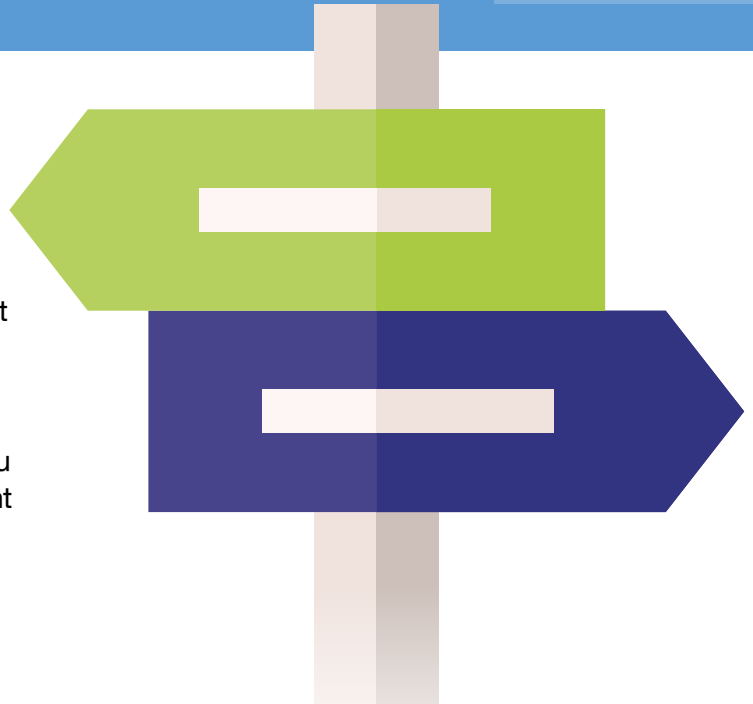
Canolfan Iechyd a Llesiant Cross Hands.

Machynlleth – Cydweithio â'r Orsaf Dân

Mae cyfleoedd pellach yn gynnar yn y broses drafod. Byddwn yn parhau i ddatblygu ein rhwydwaith o bartneriaid posibl, ac yn sicrhau arbedion effeithlonrwydd cyd-leoli yn y dyfodol yn arbennig gydag:

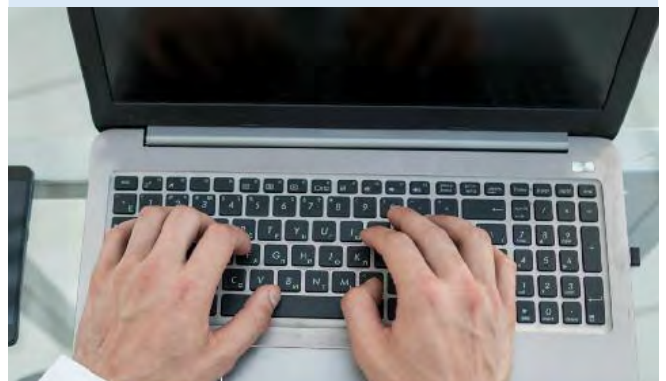
- Awdurdodau lleol
- Gwasanaethau iechyd
- Asiantaethau argyfwng a chyfiawnder troseddol eraill
- Canolfannau amlasiantaeth

Ni fyddwn yn cyfyngu ein hunain i'r partneriaid hyn, ond byddwn yn ceisio manteisio i'r eithaf ar ein portffolio eiddo a'r cyfleoedd a gyflwynir gan unrhyw sefydliad sydd ag amcanion cydnaws.



Gweithio'n Glyfrach

Bydd y Tîm Ystadau yn llwyr gefnogi ac yn ysgogi gwelliannau yn effeithlonrwydd yr ystâd drwy fodolau prosiect a newid diwylliannol o'r fath. Rydym yn llwyr gefnogi'r fenter hon a byddwn yn darparu adnoddau i helpu i'w pharatoi a'i rheoli'n barhaus. Dyrannwyd adnoddau a strwythur llywodraethu penodol i'r fenter hon, sy'n ysgogi newid sylweddol yn y ffordd y mae staff yn gweld y sefydliad yn gweithredu yn y dyfodol. Mae'r pencadlys yn dod yn lleoliad hyfforddi ac ymgynnull/cymdeithasu ar gyfer y dyfodol, yn hytrach na phrif gyfleuster swyddfa i bawb y mae disgwyl iddynt fod yn bresennol yn bersonol ar ddiwrnod gwaith nodweddiadol.





Goblygiadau Amrywiol: Ystyried Cydraddoldeb ac Amrywiaeth, y Ddeddf Trosedd ac Anhrefn, Plant a Phobl Ifanc, Hawliau Dynol, yr Amgylchedd a'r Parc Cenedlaethol, Bioamrywiaeth a Materion Cynaliadwyedd.

Mae Cydraddoldeb ac Amrywiaeth, a mewnbwn Cyfrifoldeb Cymdeithasol Corfforaethol ehangach, yn rhan o gyfrifoldeb y grŵp hwn wedi'i alinio â'r ystâd, lle caiff adborth uniongyrchol gan ein Grŵp Ystadau Gweithredol a'n strwythur llywodraethu ei fwydo i'r Grŵp Ystadau Strategol i'w gynnwys/ystyried.

Caiff yr holl elfennau uchod, lle bônt yn berthnasol, eu cofnodi a'u hadolygu fel rhan o unrhyw raglen waith o brosiectau.

Bydd cyfleusterau niwtral o ran rhywedd yn cael eu cyflwyno ar bob safle ar draws portffolio'r ystadau lle y bo'n ymarferol, a dylid eu labelu felly'n benodol. Mae ystyriaeth benodol i'w rhoi i gyflwyno cyfleusterau niwtral o ran rhywedd fel rhan o'r gwaith adnewyddu arfaethedig ar draws yr Heddlu.

Rhaid i bob adeilad sy'n cael ei ddatblygu'n sylweddol, neu sy'n cael ei adeiladu neu ei gaffael gan Gomisiynydd yr Heddlu a Throseddu yn y dyfodol, sicrhau bod cyfleusterau niwtral o ran rhywedd ar gael.

Bydd yr holl adeiladau nad oes bwriad i'w datblygu neu eu gwerthu gan Gomisiynydd yr Heddlu a Throseddu yn cael eu hadolygu, gyda'r bwriad o ail-labelu cyfleusterau fel rhai niwtral o ran rhywedd lle y bo'n ymarferol. Er enghraifft, toiledau unigol lle nad oes unrhyw wrinal yn bresennol. Mae pob adeilad i'w asesu ar sail unigol.

LLYWODRAETHU A CHYLLID I GEFNOGI'R STRATEGAETH

5

Mae gan Gomisiynydd yr Heddlu a Throseddu a'r Prif Gwnstabl drefniadau a strwythurau llywodraethu cynhwysfawr ar waith. Mae'r Cyd-Fframwaith Llywodraethu Corfforaethol a'r Cynllun Llywodraethu ategol yn nodi'r paramedrau y bydd y ddau sefydliad yn llywodraethu ac yn cynnal eu busnes oddi mewn iddynt, er mwyn sicrhau bod busnes yn cael ei weithredu'n effeithlon a bod penderfyniadau'n agored, yn dryloyw ac nad ydynt yn cael eu gohirio'n ddiangen.

Mae'r grwpiau canlynol ar waith i ategu'r broses benderfynu a'r cyfeiriad strategol ar gyfer pob mater sy'n ymwneud ag ystadau:

Mae'r Grŵp Ystadau Strategol (GYS) yn cyfarfod bob deufis, yn unol ag anghenion y GYS, ac mae'n cynnwys rhanddeiliaid allweddol ar draws yr Heddlu a'r SCHTh, yn unol â'r Cylch Gorchwyl. Y Prif Gwnstabl Cynorthwyol sy'n cadeirio'r GYS.

Mae'r Grŵp Ystadau Gweithredol (GYG) yn cyfarfod bob deufis, ac mae'n cynnwys amryw o uwch aelodau adrannau ar draws yr Heddlu a'r SCHTh, yn unol â'r Cylch Gorchwyl, ac fe'i cadeirir gan y Ditectif Brif Uwcharolygydd.

Asesir penderfyniadau sy'n ymwneud â phrosiectau o fatrics blaenoriaeth sy'n seiliedig ar risg, gan ganolbwyntio ar Werth am Arian, ac yna fe'u hargymhellir ar gyfer cymeradwyaeth GYS, fel y nodwyd yn y cyfarfod. Adolygir Perfformiad Ystadau drwy'r Adroddiad Misol, sy'n darparu fforwm clir ar gyfer trafod blaenoriaethau a nodau hirdymor, sy'n cyd-fynd â'r Strategaeth Ystadau.

Yn ogystal, rheolir prosiectau mawr drwy Grwpiau ar wahân, megis y Grŵp Prosiectau Adeiladu Cyfalaf Strategol (GPACS), lle cymhwysir yr un broses ar gyfer llywodraethu ac olrhain penderfyniadau.

Eir â phenderfyniadau y mae angen eu cymeradwyo ymhellach o'r GYS, y GYG a GPACS i'r Bwrdd Plismona er mwyn i'r Prif Gwnstabl a Chomisiynydd yr Heddlu a Throseddu eu hadolygu. Cyfeirir diweddariadau neu geisiadau am ganllawiau hefyd at y Bwrdd Cyllid, Effeithlonrwydd a'r Dyfodol lle y bo'n briodol.

Bydd asesiad gweithredol sy'n seiliedig ar risg yn cael ei gynnal ar ein holl fuddsoddiadau o hyn ymlaen.



Er mwyn cefnogi'r gwaith cyflawni, mae amrywiaeth o gynlluniau gweithredu ar waith. Byddwn yn:

- Gosod targedau a dyrannu perchnogion i fonitro cynnydd ar yr ymrwymïadau hyn. Adroddir ar y rhain drwy drefniadau llywodraethu.
- Sefydlu ymrwymiad cryf i wella'r broses o gasglu data, yn ogystal â systemau data a rheoli data. Drwy ddadansoddi'r galw a gwell systemau rheoli data, byddwn yn gallu pennu angen yn y dyfodol yn erbyn y Strategaeth hon.
- Parhau i werthuso'r holl raglenni a phrosiectau er mwyn sicrhau bod buddion yn cael eu gwireddu, a bod gwersi'n cael eu bwydo'n ôl i raglenni newydd.

Bydd cynnydd yn erbyn y Strategaeth hon yn cael ei adolygu a'i fonitro'n barhaus drwy'r strwythur llywodraethu.

Bydd y Strategaeth Ystadau hon yn cael ei hailystyried yn dilyn Etholiadau Comisiynydd yr Heddlu a Throseddu ym mis Mai 2021, a chyhoeddi Cynllun Heddlu a Throseddu newydd o ganlyniad.





COMISIYNYDD
HEDDLU A THROSEDDU
DYFED-POWYS
POLICE AND CRIME
COMMISSIONER

